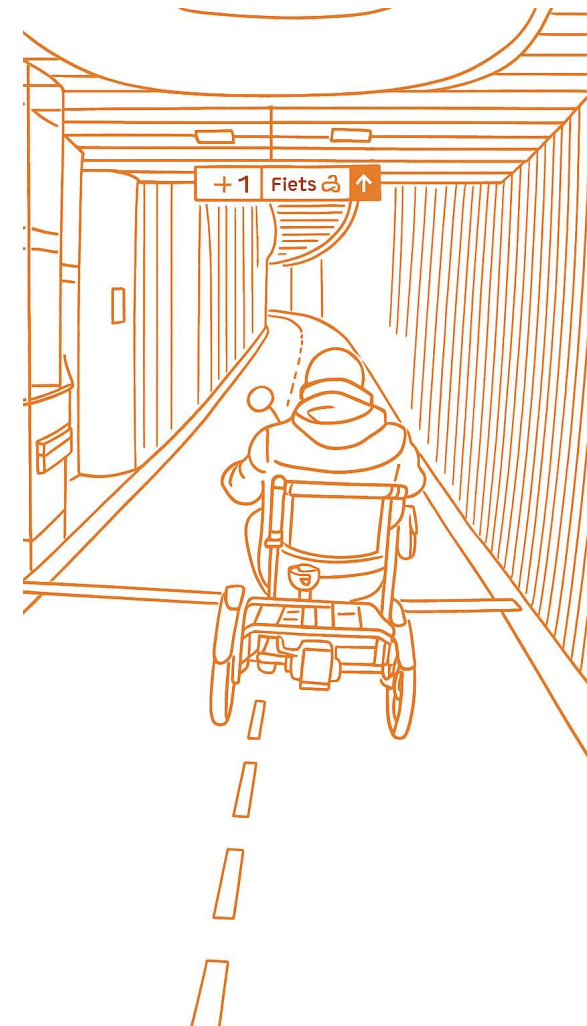


# Handreiking Fietsparkeren en inclusie

Webinar CROW

02-04-2026, door Daan Verzijl



## Waarom een handreiking?

- Fietsparkeren voor mensen met een beperking is nu te vaak afhankelijk van toeval, lokale uitzonderingen en individuele interpretatie. Een handreiking is nodig om dit structureel, herkenbaar en uitvoerbaar te maken.
- 1. Fietsen is voor mensen met een beperking GEEN LUXE, maar een essentieel hulpmiddel
- 2. Huidige fietsparkeervoorzieningen niet juist ingericht
- 3. Geen eenduidig beleid of standaard
- 4. Dit leidt tot onzekerheid en onterechte handhaving
- Het probleem is niet dat gemeenten niet willen, maar dat er geen gezamenlijk referentiekader is. Deze handreiking vult dat gat: deze maakt zichtbaar waarom dit nodig is, wat mensen nodig hebben en hoe je dat praktisch kunt organiseren.”

## En dat zorgt voor onduidelijkheid...



# Doel van de handreiking

## Toegankelijk en zelfstandig parkeren

- Mensen met een beperking moeten hun fiets zelfstandig, veilig en zonder stress kunnen parkeren dicht bij hun bestemming.

## Ondersteuning voor beleidsmakers

- De handreiking biedt gemeenten en ontwerpers concrete handvatten om inclusieve voorzieningen te ontwerpen en handhaving eerlijk vorm te geven.

## Vindbaarheid en veiligheid

- Fietsparkeerplekken moeten goed vindbaar, herkenbaar en veilig zijn zodat gebruikers erop kunnen vertrouwen dat de plek beschikbaar blijft.

## Duurzaamheid en inclusieve mobiliteit

- De handreiking stimuleert duurzame en inclusieve mobiliteit door fietsen toegankelijk te maken voor mensen met een beperking.

## Hoe?

- Deskresearch; wat is er online te vinden? Wat zijn geleerde lessen uit binnen- en buitenland
- Direct contact met belanghebbenden: interviews en werksessies met o.a. Gemeenten, Fietzersbond en belangenorganisaties zoals Iederin en Visio
- Direct contact met de doelgroep



## De doelgroep

1. Gebruikers van speciale fietsen;
  2. Gebruikers van **reguliere fietsen** die, vanwege een ander type beperking, aanvullende behoeften hebben bij het parkeren van de fiets. Voorbeelden hiervan zijn mensen met beperkingen door spierziekten, hersenletsel, reuma, amputaties, ouderdom, chronische aandoeningen, maar ook mensen met een visuele beperking.
- *Ongeveer 11% van de Nederlandse bevolking heeft een mobiliteitsbeperking, met circa 100.000 aangepaste fietsen in gebruik.*

Voorbeelden:

- Driewielers, Handbike, duobike
- Tandem, Reguliere fiets, Elektrische fiets
- Op maat aangepaste fiets, Loopfiets
- Rolstoelbakfiets, Bakfiets, Segways



## Behoeften doelgroep

- **Toegankelijke stallingsvoorzieningen:** De doelgroep heeft vaak fysieke beperkingen én een aangepaste fiets. Hiermee zijn zij minder mobiel en wendbaar en hebben ze behoefte aan toegankelijke stallingsvoorzieningen die zij kunnen betreden **zonder obstakels** zoals trappen, drempels, steile hellingen of smalle doorgangen.
- **Ruime stallingsvoorzieningen:** Hulpfietsen zijn vaak breder of langer, waardoor de doelgroep meer ruimte nodig heeft voor het op- en afstappen en manoeuvreren. Daarnaast hebben zij vaak **minder kracht om hellingbanen te nemen** of handmatig te manoeuvreren. De doelgroep heeft extra ruimte nodig om lopend of in een rolstoel rondom de fiets te bewegen, zodat zij de fiets kunnen bereiken, uitparkeren en goed op slot kunnen zetten.
- **Veilige stallingsvoorzieningen:** De doelgroep is vaak afhankelijk van hun hulpfiets, die meestal duurder is dan een reguliere fiets. Diefstal of vandalisme heeft daardoor grote impact op hun mobiliteit, vooral omdat een nieuwe hulpfiets **vaak niet snel leverbaar** is. Een veilige stallingsplek is daarom extra belangrijk.
- **Vindbare en herkenbare stallingsvoorzieningen:** Voor de doelgroep is het wenselijk dat zij weten waar ze hun fiets kunnen en mogen stallen, daarnaast is het voor de omgeving van belang dat zij weten dat er gereserveerde ruimte is voor hulpfietsen en dat deze plek **vrijgehouden** moet worden.
- **Nabije stallingsvoorzieningen:** Er is behoefte aan stallingen in directe nabijheid van bestemmingen, zodat gebruikers **geen onnodige loopafstand** hoeven af te leggen. Voor een deel van deze groep is toegang tot voetgangersgebieden met de fiets wenselijk.
- **Aanvullende faciliteiten:** Een groot deel van de hulpfietsen is elektrisch en moet regelmatig worden opgeladen. **Oplaadvoorzieningen** bij de fietsparkeerplek vergroten de actieradius van de hulpfiets. Daarnaast is het wenselijk dat andere aanvullende faciliteiten in of nabij fietsenstallingen, zoals toegankelijke toiletten, beschikbaar zijn.

## 4 verschillende plekken fietsparkeerplekken

Type fietsparkeren	Omschrijving	Voorziening
In de openbare ruimte (free floating)	Overal waar genoeg ruimte is, zonder grote concentraties fietsen	Geen aanvullende voorzieningen
Verbodsgebieden (bv voetgangersgebieden)	Fietsparkeren met ontheefing	Niet gereguleerd, maar wel toegestaan
Parkeervakken en/of rekken in de openbare ruimte	Centrale fietsenstalling, zoals bij stations	Aanvullende toegankelijke fietsparkeerplekken
Inpandige stalling	Bewaakte inpandige stalling	Inpandige parkeerplaats voor mensen met een beperking

## Fietsparkeren in verbodsgebieden

- Uniforme uitstraling
- Zichtbaarheid
- Aanvraagprocedure: ruimhartig of restrictief
- Jaarlijkse vernieuwing
- Handhaving



## Fietsparkeren in openbare ruimte

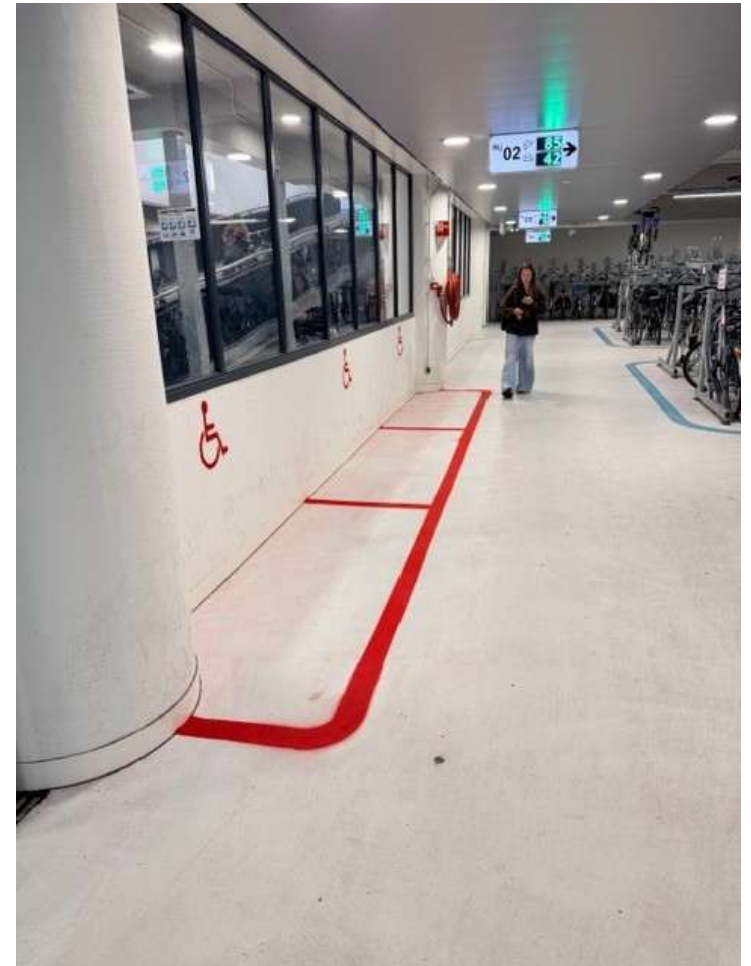
- Veilig en toegankelijk: drempelloos, geen steile hellingen, ruimte om te manoeuvreren
- Herkenbare plek: grondmarkering, symbool, afbakening (net zoals bij personenauto's)
- Veilig kunnen stallen
- Sociaal veilige plek,
- Duidelijk onderscheid van reguliere fietsparkeerplekken om 'per ongeluk volparkeren' te voorkomen
- Nabijheid bestemming

## Fietsparkeren in openbare ruimte



## Fietsparkeren in gebouwen

- Bij voorkeur stalling op straatniveau
- Drempelvrij, zonder deuren of obstakels
- Geen hellingsbanen, waar nodig een lift
- Korte loopafstand
- **Hulp bieden waar nodig**



## Tot slot

- **Actief beheer en handhaving**

*Beheer en handhaving zorgen dat toegankelijke fietsparkeerplekken beschikbaar blijven door toezicht en aanspreken van gebruikers.*

- **Bewustwording**

*Handhavers moeten getraind worden om regels te kennen en gebruikers respectvol aan te spreken over hulpfietsen en stickers.*

- **Beleidsmatige verankering**

*Gemeenten moeten beleid juridisch borgen en communiceren om succesvolle implementatie van fietsparkeerbeleid te waarborgen.*

- **Digitale hulpmiddelen**

*Online kaarten en digitale tools ondersteunen beheer en communicatie van toegankelijke fietsparkeerlocaties.*



## Fietsparkeren en inclusie: 'Je moet verder kijken dan alleen een vak reserveren'



Kennisplatform CROW

30 maart 2026 | 5 minuten lezen

Hoe zorg je ervoor dat mensen met een aangepaste fiets hun voertuig net zo makkelijk kunnen parkeren als iedere andere fietser? Die vraag staat centraal in de nieuwe handreiking Fietsparkeren en inclusie van CROW. Yannick Kops (foto rechts) werkte namens CROW aan het project en Daan Verzijl (foto links) voerde het onderzoek uit namens Arcadis. Samen vertellen ze over hun bevindingen.



### Voor wie is die handreiking eigenlijk bedoeld?

**Yannick:** 'De meeste CROW-publicaties maken we voor gemeenteambtenaren. We willen hen handvatten geven om beter naar een vraagstuk te kijken. Dat doen wij door kennis te bundelen en voorbeelden te laten zien. Bij autoparkeren kennen we al langer het principe van een aparte plek voor mensen met een beperking. Binnen fietsparkeren was zo'n duidelijk verhaal er nog niet. Terwijl de fiets in Nederland juist zo'n belangrijk vervoermiddel is.'

**Daan:** 'Gemeenten willen steeds vaker werken aan een inclusieve openbare ruimte. Dat hoor je overal terug. Tegelijk merk je dat het onderwerp in de praktijk nog versnipperd is. De ene gemeente experimenteert met oplossingen, de andere is er nog nauwelijks mee bezig. Dan helpt het als je de bestaande kennis verzamelt en vertaalt naar een handreiking waar beleidsmakers en ontwerpers mee verder kunnen.'

### Wat was de aanleiding om ermee aan de slag te gaan?

**Yannick:** 'We zien dat er steeds meer aangepaste fietsen in gebruik zijn. Denk aan driewielers, tandems of andere hulpfietsen. Dat zijn fietsen die mensen gebruiken omdat ze anders niet zelfstandig kunnen fietsen. Tegelijk hebben die voertuigen vaak andere afmetingen dan een gewone fiets. Ze zijn breder, langer of zwaarder. Daardoor passen ze niet altijd in standaardrekken of stallingen.'



## Vragen? Vragen!

Handreiking in april beschikbaar

# Handreiking Brom- en snorfietsparkeren

Donderdag 2 april 2026

Movares - CROW

Teun Kolner



# Even voorstellen



**Teun Kolner**

Projectleider en adviseur mobiliteit



**Marise Zuurbier**

Adviseur mobiliteit





# Waar ga ik het met jullie over hebben

1. Inleiding
2. Ontwikkelingen en feiten op een rij
3. Huidig beleid
4. Huidige parkeervoorzieningen
5. Uitgangspunten voor brom- en snorfietsparkeren
6. Conclusie en aanbevelingen

# 1. Inleiding

## Aanleiding


- ⌘ Steeds meer aandacht voor tweewielerbeleid
- ⌘ Parkeren van private brom- en snorfietsen onder belicht
- ⌘ Concrete handvaten bieden voor het realiseren van veilige, haalbare en toekomstige parkeervoorzieningen

## Scope

- ⌘ Focus op: buitenruimte, stadscentra, langparkeren en OV-knooppunten
- ⌘ Private voertuigen – geen deelvoertuigen
- ⌘ Schets van de juridische context

Voor wie?

# Scooter?

	Snorfiets	Bromfiets
		 
Rijbewijs	AM	AM
Max. snelheid	25 km/u	45 km/u
Kenteken		

Brommobiel



AM

45 km/u



Motorfiets



A

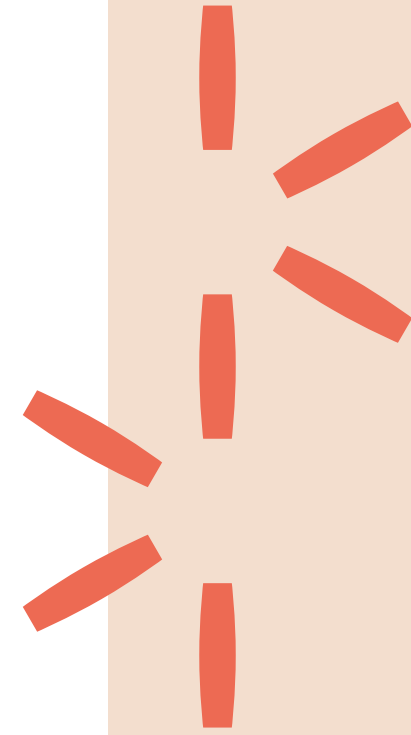
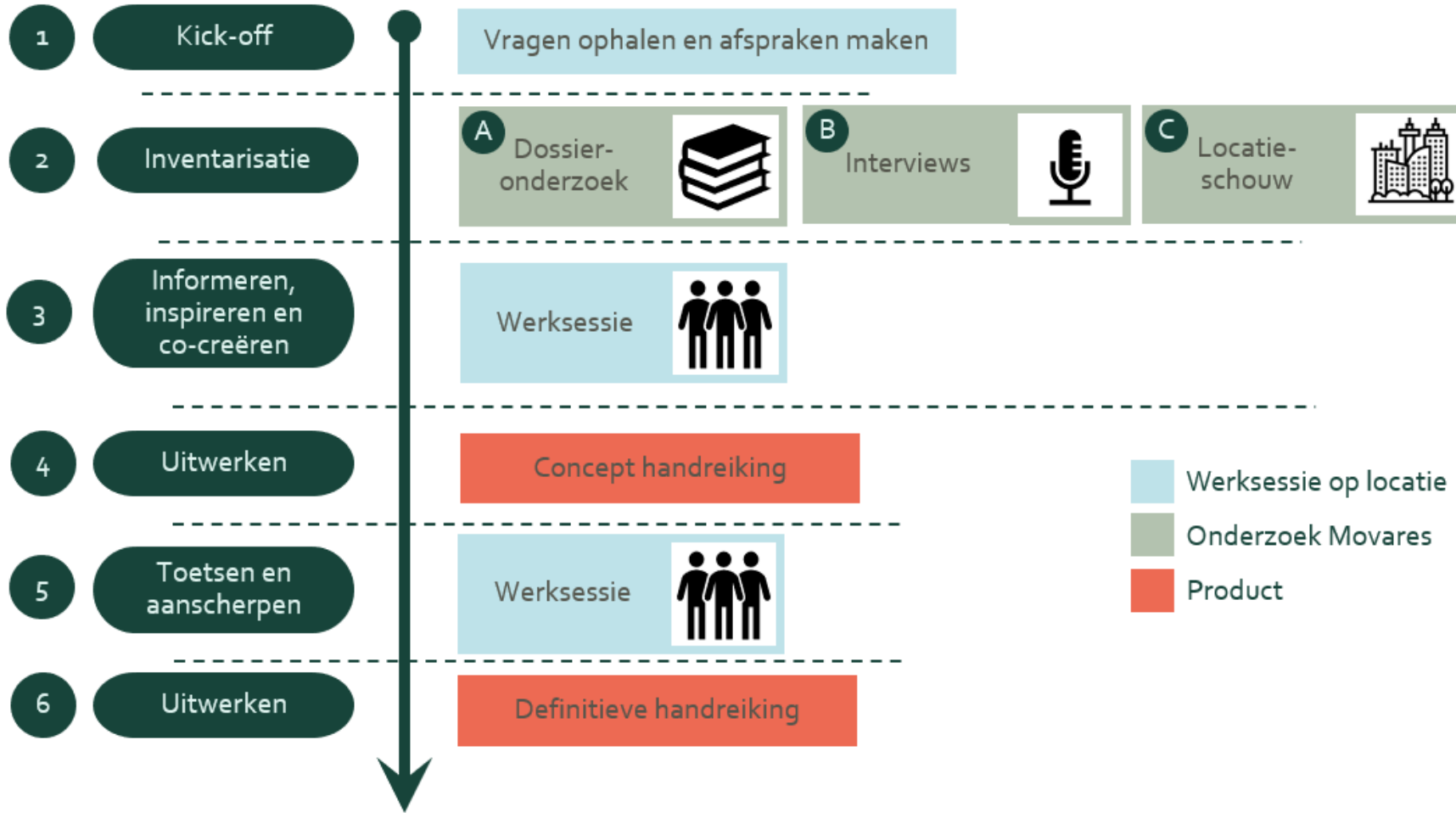
>100 km/u



Motorscooter



# Onze aanpak



# Inventarisatie en bronnen

**A** Dossier-  
onderzoek 

- ⌘ Beleid uit steden
- ⌘ Overige onderzoeken
- ⌘ Aangevuld met ODIN-data

**C** Locatie-  
schouw 

- ⌘ Apeldoorn
- ⌘ Arnhem
- ⌘ Eindhoven
- ⌘ Rotterdam

**B** Interviews 

Werk sessie 



## 2. Ontwikkelingen en feiten op een rij

### Trends en ontwikkelingen

- ⌘ Ruimtelijke druk en inpandig stallen
- ⌘ Helmplicht - Meer brom- en minder snorfietzen (2023)
- ⌘ Elektrificatie en diversificatie



Aandeel volledig elektrisch in nieuwverkopen  
2015 - 2024



NOS Nieuws • Woensdag 3 augustus 2022, 11:00 •  
Aangepast woensdag 3 augustus 2022, 17:09

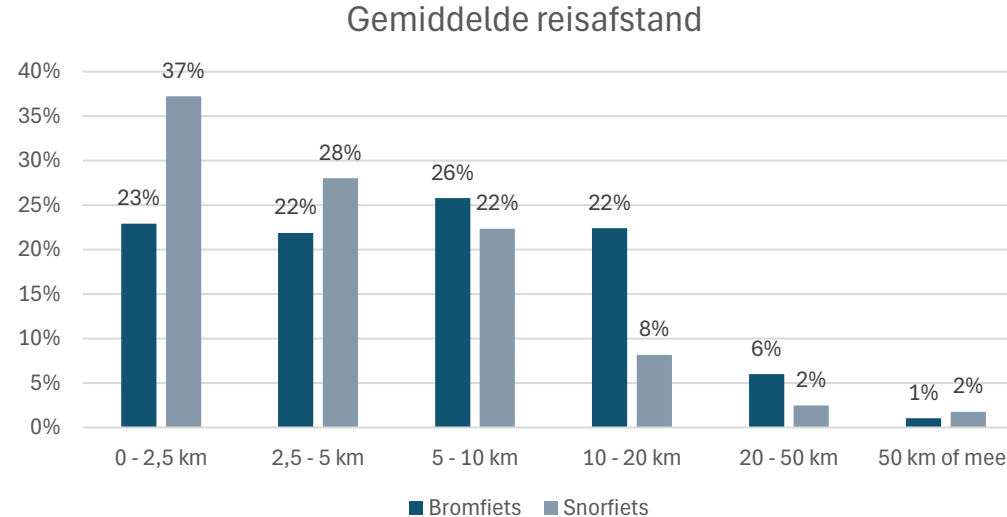


### Verbod op verkoop snorfietzen op benzine in 2025 gaat niet door

Het kabinet gaat de verkoop van snorfietzen met benzinemotor toch niet verbieden. In het Klimaatakkoord was vastgelegd om er naar te streven dat vanaf 2025 alle nieuw verkochte snorfietzen elektrisch zijn, maar dat blijkt niet te mogen vanwege EU-regels. Een woordvoerder van het ministerie van Infrastructuur en Waterstaat bevestigt dat na [berichtgeving van NU.nl](#).

## De gebruiker en het gebruik

- ‡ 593.000 snorfietsen en 522.000 bromfietsen (2025)
- ‡ 96% particulier bezit
- ‡ ~50% is ouder dan 50 en met name man (bezit)
- ‡ Reismotief: van en naar werk en boodschappen doen
- ‡ Reisaafstand: 65% - snorfiets en 45% - bromfiets korter dan 5 km



# 3. Huidig beleid

## Landelijke wet- en regelgeving

- ⌘ Kades voor de voertuigen (Wvw 1994 en RVV 1990)
- ⌘ Basis voor verkeersregels en handhaving
- ⌘ AwB – biedt bestuursorgaan zoals de gemeente het bevoegd gezag

## Gemeentelijk

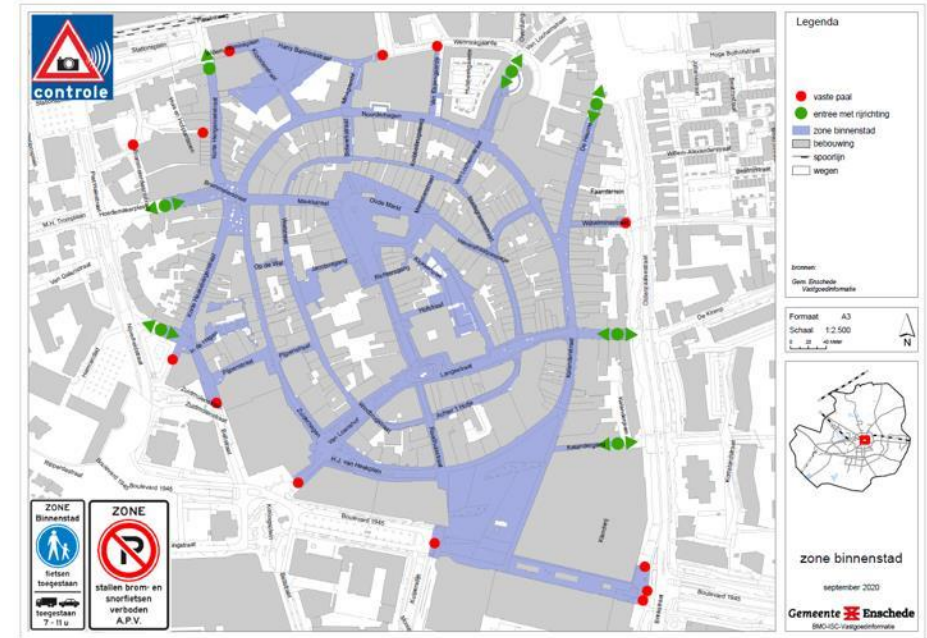
- ⌘ APV – aanvullende regels taz openbare orde, veiligheid en leefbaarheid
- ⌘ Handhaving op wrakken en weesvoertuigen
- ⌘ Verbodzones – winkelcentra en stationsgebieden

*'fietsen en bromfietsen worden geplaatst op het trottoir, op het voetpad of in de berm dan wel op andere door het bevoegde gezag aangewezen plaatsen'*



# Handhaving

- ⚡ Begunstigingstermijn
  - ⚡ Hinderlijk
  - ⚡ Gevaarlijk
- ⚡ Discretionaire bevoegdheid van BOA
- ⚡ Praktijk gebeurt verwijderen slechts weinig door BOAS doordat:
  - ⚡ ARBO-technisch, bromsnorfiets zwaar
  - ⚡ Verzekeringstechnisch
  - ⚡ Capaciteit van vervoer – kunnen meer fietsen mee dan bromsnorfietsen



Zonder ontheffing inrijverbod voor brom- en snorfietsen (Enschede)



Parkeerverbod met aangewezen vakken (Amsterdam)

# Conclusie

- ⌘ Geen specifiek gemeentelijk beleid
- ⌘ Vaak ondergebracht in fietsbeleid of in nota's (fiets)parkeren
- ⌘ Normen
  - ⌘ Percentages worden soms genoemd (grote steden)
  - ⌘ Kwaliteit van stallingen
- ⌘ Beleid is vooral gericht op uitvoering en handhaving
- ⌘ Wel behoefte aan kaders



# 4. Huidige parkeervoorzieningen

- ⌘ Schouw
  - ⌘ Apeldoorn
  - ⌘ Arnhem
  - ⌘ Eindhoven
  - ⌘ Rotterdam
- ⌘ Voor en nadelen



Geen voorziening



Nietje



Gemengde vakken



Exclusieve vakken



## ⌘ Aanbindmogelijkheden

⌘ Aanbindbeugel

⌘ Aanbindbuis



# 5. Uitgangspunten voor brom- en snorfietsparkeren

- ⌘ Relevant want:
  - ⌘ Aantallen nemen toe
  - ⌘ Druk op de openbare ruimte neemt toe
  - ⌘ Voorkomen wildparkeren – nette/veilige openbare ruimte
  - ⌘ Inclusiviteit en obstakelvrije stoepen
- ⌘ Gebaseerd op bestaand beleid, gesprekken met gebruikers, experts en de praktijk

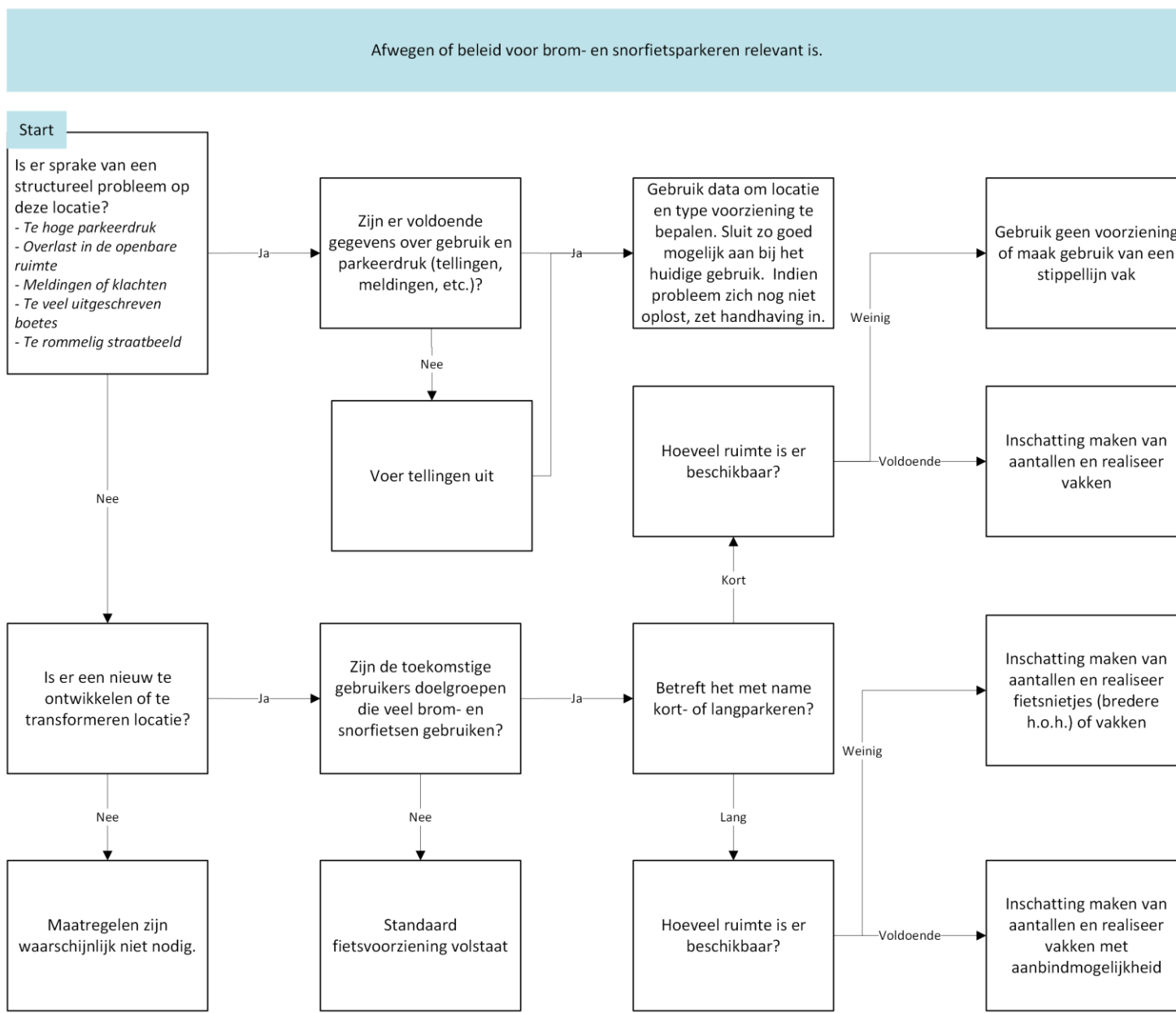


# 5.1 Afwegen of brom- en snorfietsparkeren relevant is

- ⌘ Relevant binnen de lokale context
- ⌘ Pro-actief – Ruimtelijke ontwikkeling
  - ⌘ Doelgroep
- ⌘ Reactief – Overlast
  - ⌘ Overlast – Hoge parkeerdruk
  - ⌘ Meldingen -Telling – Visuele schouw
  - ⌘ Type voorziening



# Beslisboom



## 5.2 6B Succesfactoren



## 5.3 Ruimtelijke inpassing

- ⌘ Locatie
  - ⌘ Aanrijdroutes
  - ⌘ Kentekenscans
- ⌘ Indeling
  - ⌘ Stomp
- ⌘ Aantallen

*"Verkeersveiligheid prevaleert"*

*"Belonen van spierkracht"*



# 5.4 Type voorziening

- ⌘ Afhankelijk van:
  - ⌘ Beschikbare ruimte
  - ⌘ Bestemming en type locatie
  - ⌘ Intensiteit van gebruik

⌘ Type voorziening:

	Kort parkeren (<2 uur)	Lang parkeren (>2 uur)
Weinig ruimte	Geen voorziening	Nietjes
Voldoende ruimte	Vakken of nietjes (bredere H-O-H)	Vakken en aanbindmogelijkheid (evt. beschut)

⌘ Dubbelgebruik als uitgangspunt



## 5.5 De 6V's voor het gewenste parkeergedrag



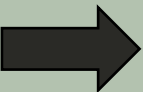
Verleiden



Verwijzen



Vertellen



Verplaatsen

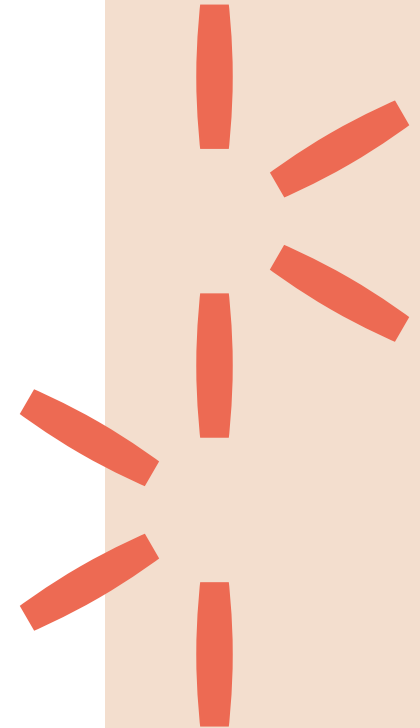


Verbaliseren



Verwijderen

- ⌘ Na realisatie
- ⌘ Van vriendelijk en uitnodigend tot strikt en dwingend



## 6. Conclusie en aanbevelingen

- ⌘ Neem mee in fietsbeleid - In de praktijk gaat het vaak om vergelijkbare opgaven, waardoor een integrale benadering wenselijk is.
- ⌘ **6B's** succesvol organiseren
- ⌘ **6V's** voor het gewenste gedrag
  
- ⌘ Aanbeveling
  - ⌘ normen



Vragen ?

Bedankt voor jullie aandacht

Teun Kolner  
Adviseur mobiliteit

✉ teun.kolner@movares.nl

☎ 06 239 432 24



movares  smart  
urban  
engineering

Kantoor Utrecht  
Jaarbeursboulevard 280  
3521 BC Utrecht

+31 (0)30 265 55 55  
info@movares.nl  
www.movares.com



# Buitenmodelfietsen in stallingen

02-04-2026



Liesbeth Knap

[liesbeth.knap@keypoint.eu](mailto:liesbeth.knap@keypoint.eu)

# Inhoud

- Introductie: Parkeren buitenmodelfietsen
- Proces voor de handreiking
- Data
- Oproep
- Mogelijk vervolg



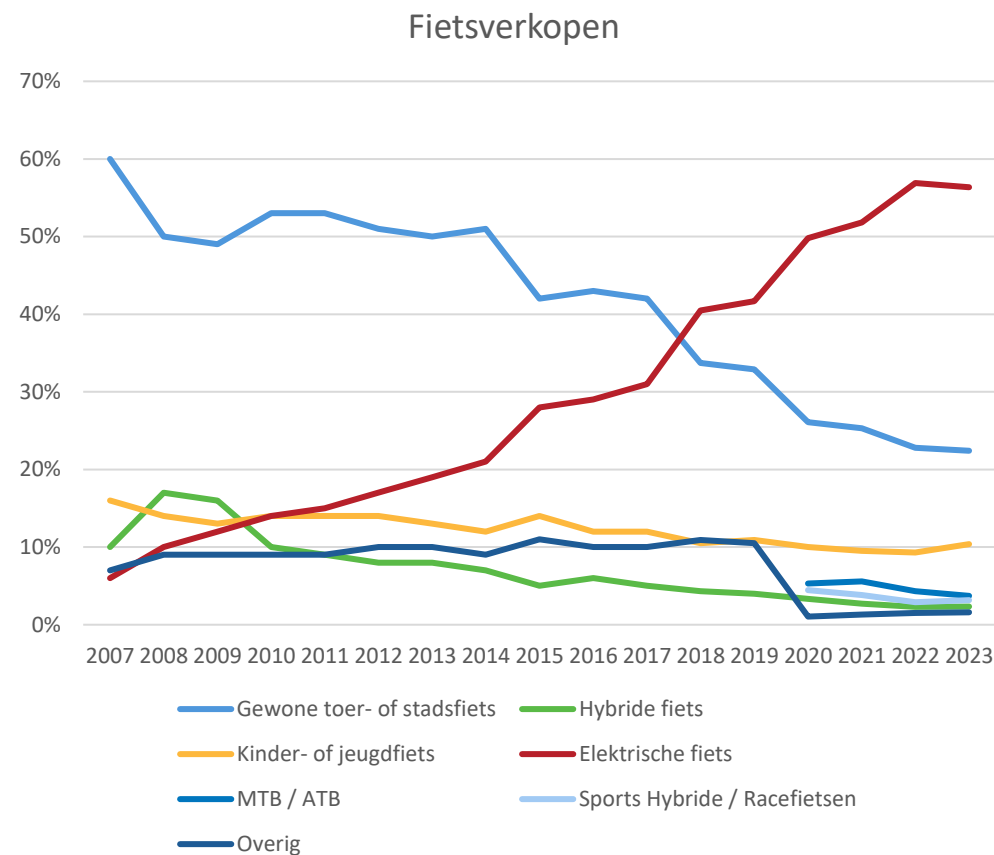
# Buitenmodelfietsen

- Veel verschillende modellen!



# Buitenmodelfietsen

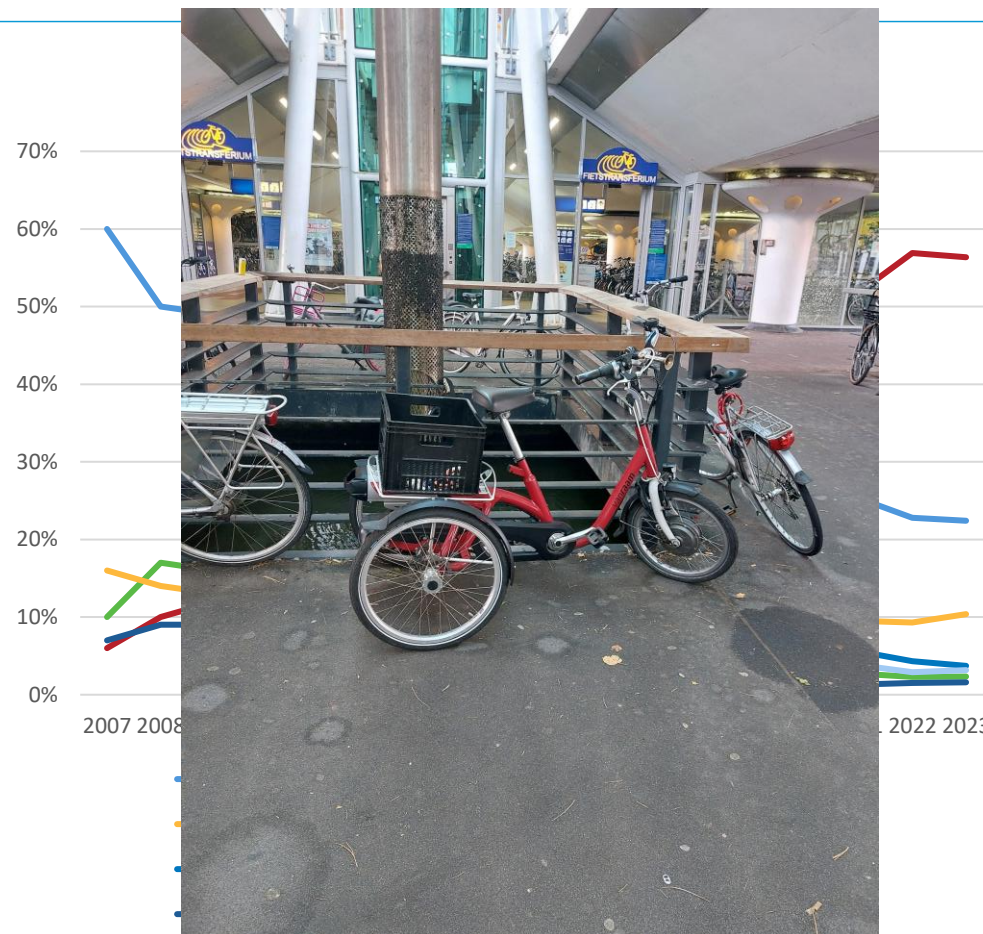
- Trends, opkomst verschillende soorten
- Waar loopt men tegenaan bij parkeren in een stalling?
- Waar loopt gemeente tegenaan?



Bron: RAI vereniging

# Buitenmodelfietsen

- Trends, opkomst verschillende soorten
- Waar loopt men tegenaan bij parkeren in een stalling?
- Waar loopt gemeente tegenaan?



Bron: RAI vereniging

# Proces

Stallingsdata en  
fietsparkeertellingen ophalen

Categorisering fietsen

Trends en prognoses

Aanbevelingen

Type stallingslocaties:

- Gemeentelijke stallingen
- Stationsstallingen
- Stallingen bij woningbouw
- Stallingen bij onderwijslocaties
- Stallingen bij sport/evenementlocaties

# Proces

Stallingsdata en  
fietsparkeertellingen ophalen

Categorisering fietsen

Trends en prognoses

Aanbevelingen



# Categorisering fietsen

Categorie	Type fietsen
Standaard	Stadsfiets, elektrische fiets, racefiets, mountainbike, vouwfiets, speed pedelec
XL Fiets	Fiets met kinderzitje, Fiets met kratje
XXL fiets	Bakfiets, fatbike, ligfiets, driewieler, handbike, tandem
Aangepaste fietsen	Driewieler, handbike

# Trends en prognoses

- Trends en prognoses proberen op te stellen
- Aanbevelingen indeling stallingen



Maar: beperkte data

# Data

---

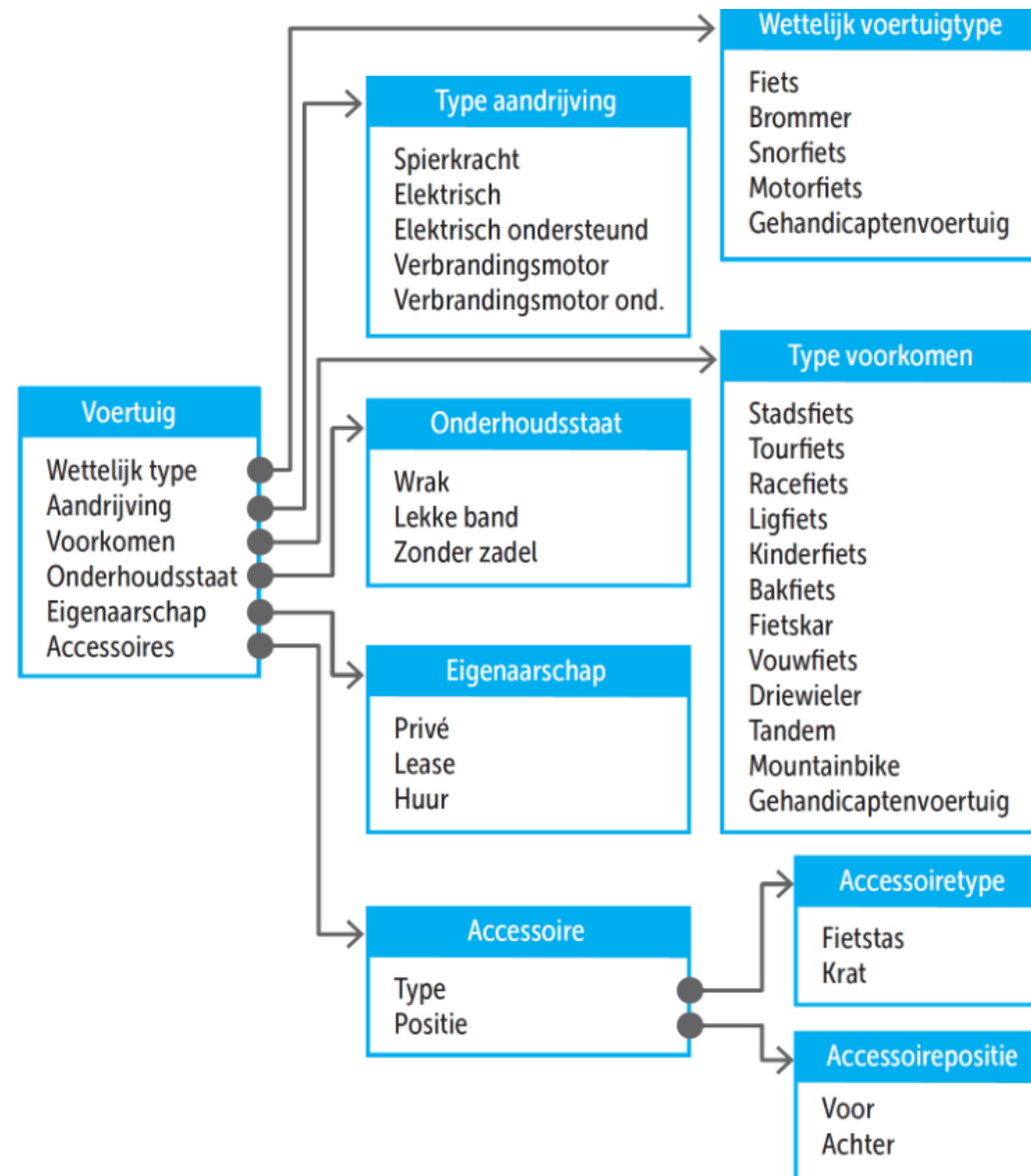
- Beperkte data:
  - Verschillende registratie methodes (momentopname/transacties)
  - Verschillende categorisering fietsen
  - Zeer beperkte tot geen data voor bepaalde soorten locaties (onderwijs, woningbouw, sport/recreatie/toerisme)
  - Beperkte jaren aan data beschikbaar (niet genoeg voor trends/prognoses)

# Oproep

- Ga bezetting in stallingen registreren, maar ook daarbuiten
- Standardisatie data / categorieën fietsen
- Datastandaard fietsparkeren

Voertuigcategorisering voor telling ProRail 2022

Code	Naam	Omschrijving
A	standaard (e)fietsen	alle (elektrische) fietsen behalve B en D
B	sterk afwijkende fietsen	fietsen met een afwijkend frame, zoals tandems, bakfietsen etc., behalve D
C	brom/snorfietsen/motorfiets	tweewielers met blauw/geel kenteken, behalve Z en E
D	huurfietsen	huurfietsen (deze worden niet geteld. Data komen uit andere bron)
E	huurbromfietsen	huurbromsnorfiets (deze worden niet geteld. Data komen uit andere bron)
Z	overig	sterk afwijkende brom/snorfietsen, invalidevoertuigen en overig behalve D



# Mogelijk vervolg

---

2-4-2026

12

Enschede · Utrecht · Keypoint.eu