



Landelijke kennisrapportage Recreatief fietsen 2023

Nederland en de provincies

Colofon

Dit is een uitgave van Stichting Landelijk Fietsplatform. Deze is tot stand gekomen met financiële bijdragen van het Ministerie IenW en de provincies Drenthe, Flevoland, Friesland, Gelderland, Groningen, Limburg, Noord-Brabant, Noord-Holland, Utrecht, Zeeland, Zuid-Holland.

Gegevensverwerking en teksten: De Afdeling Onderzoek – Monica Wagenaar
Opmaak: Buro 28 – Leonie Nennie
December 2023

Overname van gegevens uit deze publicatie is toegestaan, mits de bron wordt vermeld. Deze uitgave is met zorg samengesteld uit informatie van diverse bronnen. Stichting Landelijk Fietsplatform en De Afdeling Onderzoek en Buro 28 kunnen niet aansprakelijk gesteld worden voor fouten of onvolkomenheden en eventueel daaruit voortvloeiende schade.

Inhoud

Colofon	2
Voorwoord	4
1 Recreatief fietsen in Nederland	5
1.1 Participatie recreatief fietsen Nederlanders	5
1.2 Frequentie recreatief fietsen Nederlanders	6
1.3 Aantal recreatieve fietstochten Nederlanders	6
2 Fietsvakanties in Nederland	7
2.1 Participatie binnenlandse fietsvakanties	7
2.2 Aantal binnenlandse fietsvakanties	8
3 Buitenlandse fietser: inkomend fietstoerisme	10
3.1 Fietsdagtochten buitenlanders	10
3.2 Aantal fietsvakanties van buitenlanders in Nederland	11
3.3 Aandeel fietsvakanties van buitenlanders in Nederland	12
4 Profiel recreatieve fietser en fietsvakantieganger	14
4.1 Profiel	14
4.2 Herkomst	16
4.3 Startpunt	16
4.4 Afstand	17
4.5 Gezelschap	17
4.6 Informatiebronnen	17
5 Fietsenpark	18
5.1 Fietsbezit en -verkoop	18
5.2 Fietsgebruik voor recreatieve fietstochten	18
6 Recreatieve fietsmogelijkheden	20
6.1 Aanbod fietsinfrastructuur	20
6.2 Aanbod fietsroutes	22
6.3 Gebruik routes	23
7 Waardering recreatief fietsen in Nederland	24
7.1 Oordeel over fietsen Nederland en de provincies	24
7.2 Factoren van invloed op oordeel fietstocht	25
7.3 Verbeterpunten fietsen in Nederland	26
8 Impact recreatief fietsen	30
8.1 Economische impact	30
8.2 Impact gezondheid	30
8.3 Impact leefomgeving	31
9 Bronnen	32

Voorwoord

De populariteit van fietsen voor het plezier is in Nederland erg groot. Van rondje vanuit huis, ommetje naar het werk tot complete fietsvakantie. Al jaren is er een toename in het recreatieve fietsgebruik te zien: we fietsen vaker, langer en verder.

Als Fietsplatform verzamelen we landelijke cijfers over het recreatief fietsen, doen aanvullend onderzoek en zetten actief in op kennisdeling. Dit sluit naadloos aan bij onze missie om Nederland het beste recreatieve fietsland in de wereld te laten zijn, nu en in de toekomst. Het delen van kennis met professionele partners is één van de manieren waarop we deze missie in praktijk brengen.

Voorliggend landelijk rapport is een bundeling van diverse onderzoekscijfers, met uitsplitsingen per provincie. Gebruik wordt gemaakt van de meest recente, beschikbare bronnen. Het rapport gaat onder andere in op participatie aan recreatief fietsen, het profiel van de recreatieve fietser, fietsvakanties en de waardering van verschillende aspecten van fietsen. De belangrijkste kerncijfers uit deze rapportage staan in de factsheet 'Recreatief Fietsen'.

De inzichten uit deze rapportage zijn helpend bij het verder vormgeven van recreatief fietsbeleid en recreatieve fietsproducten. Zo kunnen we samen het fietsen in Nederland naar een nog hoger niveau brengen. Want wij geloven dat recreatief fietsen in ons land een waardevolle ervaring is voor jong en oud, een gezonde, actieve en duurzame vorm van vrijetijdsbesteding en toerisme, die gefaciliteerd, gedeeld en gekoesterd moet worden.

Landelijk Fietsplatform
Lutz Jacobi, voorzitter



Recreatief fietsen in Nederland

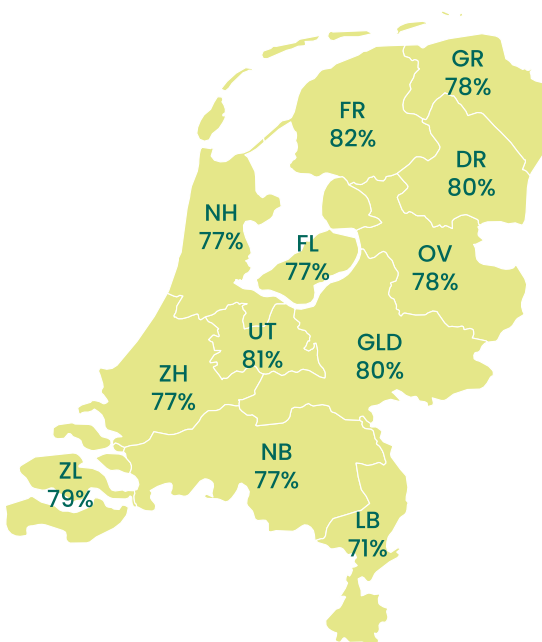
Nederlanders fietsen graag. Fietsen is een van de populairste activiteiten tijdens vakantie en vrijetijd. Nederland telt al jaren meer fietsen dan mensen. Dit hoofdstuk gaat in op een aantal landelijke en provinciale cijfers en ontwikkelingen op het gebied van recreatief fietsen. Hierbij wordt gebruik gemaakt van de basisinformatie over participatie aan en frequentie van recreatieve fietstochten uit het Fietsvakantieonderzoek 2020 en 2021. Fietsplatform heeft dat laten uitvoeren door Kien Onderzoek, onder een representatieve steekproef van Nederlanders van 16 jaar en ouder.

1.1 Participatie recreatief fietsen Nederlanders

In 2021 stapte 76% van de Nederlanders (16+) wel eens op de pedalen (2020 79%). Dit zijn in totaal ongeveer 11,1 miljoen Nederlanders. Deze Nederlanders waren in dat jaar samen goed voor zo'n 699 miljoen recreatieve fietstochten. Het gaat daarbij om allerlei soorten recreatieve fietstochten: lange tochten, korte ommetjes, op een gewone fiets, een e-bike, mountainbike, racefiets of andere fiets.

Bron: Kien Onderzoek, Fietsvakantieonderzoek (basisinformatie), 2020 en 2021

Participatie recreatief fietsen per provincie (gemiddelde 2020-2021)



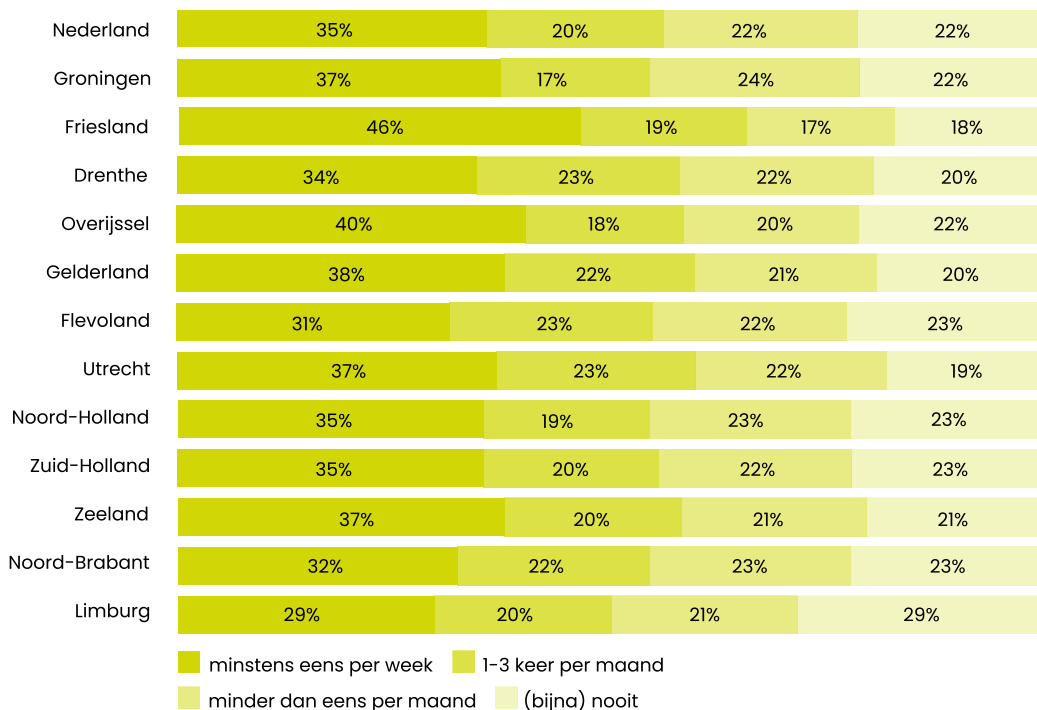
De participatie aan recreatief fietsen was het hoogst onder de inwoners van Friesland, Utrecht, Drenthe en Gelderland. In deze provincies stapte in de periode 2020-2021 een relatief groot deel van de inwoners wel eens op de pedalen. Van de Limburgers ging 71% weleens voor het plezier fietsen. Dit is minder dan gemiddeld in Nederland.

Bron: Kien Onderzoek, Fietsvakantieonderzoek (basisinformatie), 2020 en 2021

1.2 Frequentie recreatief fietsen Nederlanders

Vijfendertig procent van Nederlanders (16+) fietste een of meerdere keren per week voor het plezier. Een vijfde ging één tot drie keer per maand fietsen. Friezen stapten veruit het vaakst (46%) minstens eens per week op de pedalen, maar ook in Overijssel (40%) en Gelderland (38%) wordt relatief vaak wekelijks gefietst.

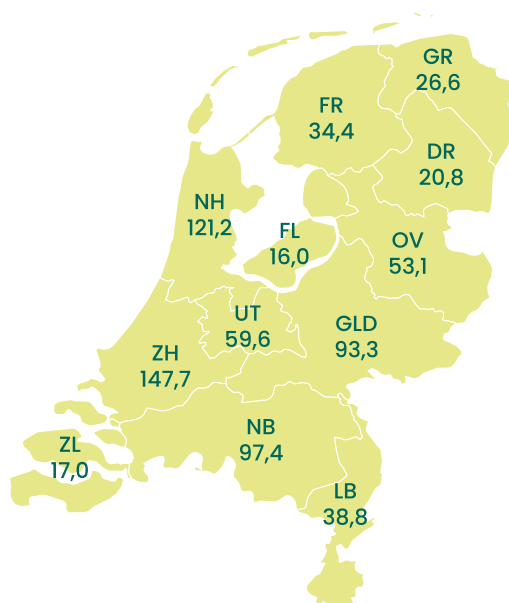
Frequentie recreatief fietsen per provincie (gemiddelde 2020-2021)



Bron: Kien Onderzoek, Fietsvakantieonderzoek (basisinformatie), 2020 en 2021

1.3 Aantal recreatieve fietstochten Nederlanders

Aantal recreatieve fietstochten per provincie (gemiddelde 2020-2021) x mln



De 11,1 miljoen Nederlanders (16+) waren in 2021 samen goed voor zo'n 699 miljoen recreatieve fietstochten. Nevenstaande kaart geeft per provincie inzicht in het aantal recreatieve fietstochten dat door de eigen inwoners ondernomen is (gemiddelde 2020/2021). Daarbij gaat het zowel om de fietstochten in de eigen provincie, als die buiten de eigen provincie.

Bron: Kien Onderzoek, Fietsvakantieonderzoek (basisinformatie), 2020 en 2021

2

Fietsvakanties in Nederland

Dit hoofdstuk gaat in op recreatief fietsen tijdens de vakantie in Nederland. Er wordt hiervoor gebruik gemaakt van de uitkomsten van het onderzoek naar fietsvakanties dat Fietsplatform in 2020 en 2021 heeft laten doen door Kien Onderzoek. Dit onderzoek is uitgevoerd onder een representatieve steekproef van Nederlanders van 16 jaar en ouder.

In dit hoofdstuk voor de binnenlandse vakanties is onderscheid gemaakt tussen twee soorten fietsvakanties: fietsstandplaatsvakanties en fietstrektochten.



Fietsstandplaatsvakantie:
vakantie waarbij men meerdere fietstochten onderneemt vanaf een vast vakantieadres.





Fietstrektocht:
vakantie waarbij men fietst van overnachtingsadres naar overnachtingsadres en dus op verschillende plekken overnacht.







2.1 Participatie binnenlandse fietsvakanties

Van de Nederlanders (16+) die in 2020 of 2021 wel eens voor het plezier fietsten (78% van de Nederlanders), fietste 65% wel eens tijdens een vakantie in eigen land. Dit kan een specifieke fietsvakantie zijn, maar ook een vakantie waarbij fietsen één van de ondernomen activiteiten is.

Inzoomen op fietsvakanties laat zien dat ruim één op de vijf (21%) recreatieve fietsers op fietsstandplaatsvakantie ging. Daarnaast ondernam 8,5% van de recreatieve fietsers een fietstrektocht waarbij men dus van overnachtingsadres naar overnachtingsadres fietste. Deze percentages zijn het gemiddelde voor 2020 en 2021.

Participatie aan fietsstandplaatsvakanties en fietstrektochten in Nederland – naar woonprovincie 2020-2021

Nederland	21%	8,5%
Groningen	15%	6,1%
Friesland	20%	6,2%
Drenthe	18%	5,7%
Overijssel	25% 	7,9%
Gelderland	22%	9,9% 
Flevoland	19%	9,2% 
Utrecht	21%	8,2%
Noord-Holland	23% 	8,6%
Zuid-Holland	21%	10,7% 
Zeeland	24% 	7,8%
Noord-Brabant	20%	7,2%
Limburg	18%	5,4%

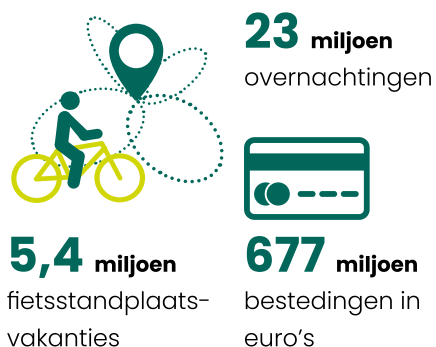
Bron: Kien Onderzoek, Fietsvakantieonderzoek, 2020 en 2021

De inwoners van de verschillende provincies laten duidelijke verschillen zien qua vakantiegedrag. Inwoners van Overijssel, Zeeland en Noord-Holland ondernemen relatief vaak fietsstandplaatsvakanties in eigen land. Daarentegen maken de inwoners van Zuid-Holland, Gelderland en Flevoland relatief vaak trektochten van overnachtingsadres naar overnachtingsadres in Nederland.

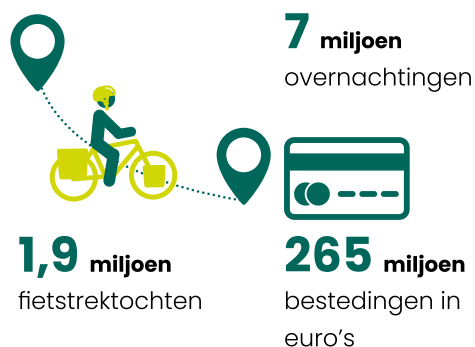
2.2 Aantal binnenlandse fietsvakanties

Nederlanders ondernamen in 2021 circa 5,4 miljoen fietsstandplaatsvakanties en circa 1,9 miljoen fietstrektochten in eigen land. In totaal werden tijdens deze vakanties zo'n 30 miljoen nachten in Nederland doorgebracht en werd er circa 942 miljoen euro uitgegeven.

Fietsstandplaatsvakanties in Nederland



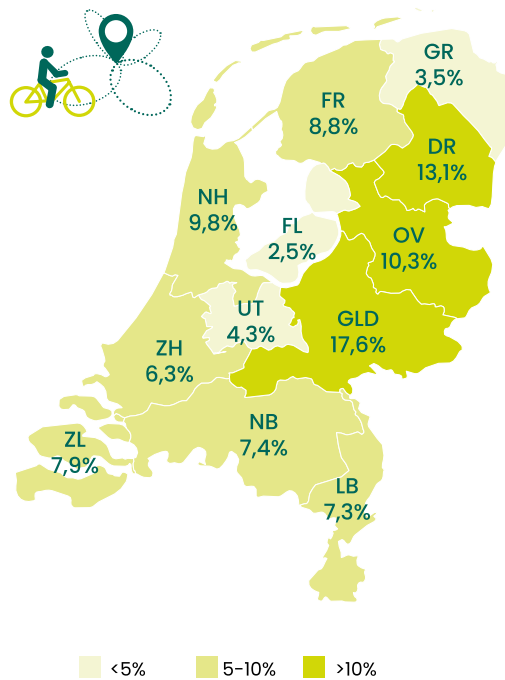
Fietstrektochten in Nederland



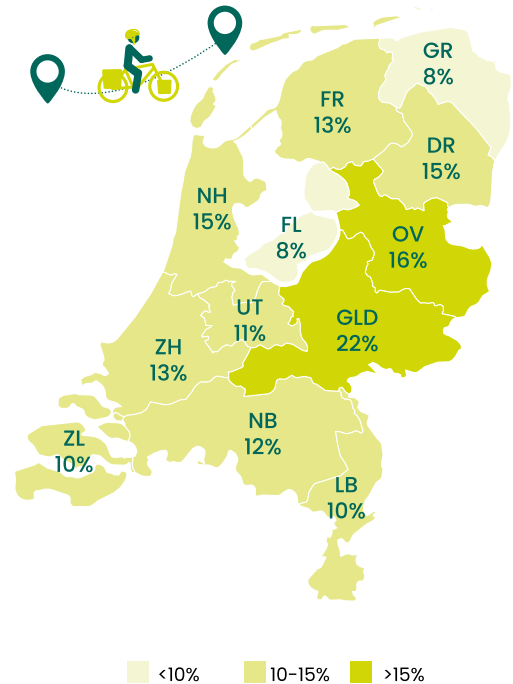
Bron: De Afdeling Onderzoek, Kerncijfers Fietsvakanties 2021-2022

De populairste provincies voor een fietsstandplaatsvakantie zijn Gelderland (marktaandeel van 17,6%), Drenthe (13,1%) en Overijssel (10,3%). Dit zijn samen met Noord-Holland ook de provincies waar relatief de meeste fietstrektochten doorheen gaan. Ruim een vijfde (22%) van de fietstrektochten gaat (voor een deel) door Gelderland, 16% door Overijssel en 15% door Noord-Holland en Drenthe.

Bestemmingsprovincie binnenlandse fietsstandplaatsvakanties van Nederlanders 2021 – marktaandeel provincies



Bestemmingsprovincies binnenlandse fietstrektochten van Nederlanders 2021 – deel van de trektochten die (ook) door de provincie gaan



Let op: de percentages in de kaart tellen op tot meer dan 100%, omdat men tijdens een fietstrektocht vaak door meerdere provincies fietst.

Bron: Kien Onderzoek, Fietsvakanties en fietstrektochten in Nederland 2021



Buitenlandse fietser: inkomend fietstoerisme

Dit hoofdstuk belicht het inkomend fietstoerisme. Met andere woorden, buitenlanders die naar Nederland komen om een dagje te fietsen of voor een fietsvakantie. Er wordt hiervoor gebruik gemaakt van het Onderzoek Inkomend Dagbezoek (OID) en het Onderzoek Inkomend Toerisme (OIT) 2021/2022 van NBTC. Voorliggend rapport bestempelt de dagtocht of vakantie als fietsdagtocht of fietsvakantie als fietsen de belangrijkste activiteit was.

3.1 Fietsdagtochten buitenlanders

Bijna alle buitenlanders die naar Nederland komen voor een dagtocht, wonen in de aangrenzende landen Duitsland en België. Duitsers en Belgen maakten in 2021/2022 93,6 miljoen dagtochten in Nederland. Tijdens 16% van deze dagtochten (15 miljoen dagtochten) stapte men op de pedalen. De dagtochten waarbij fietsen de belangrijkste activiteit is, worden als fietsdagtochten gezien. Duitsers ondernamen in 2021/2022 ruim 3 miljoen fietsdagtochten in Nederland en Belgen ruim 1 miljoen.

Bron: NBTC, Onderzoek Inkomend Dagbezoek 2021/2022

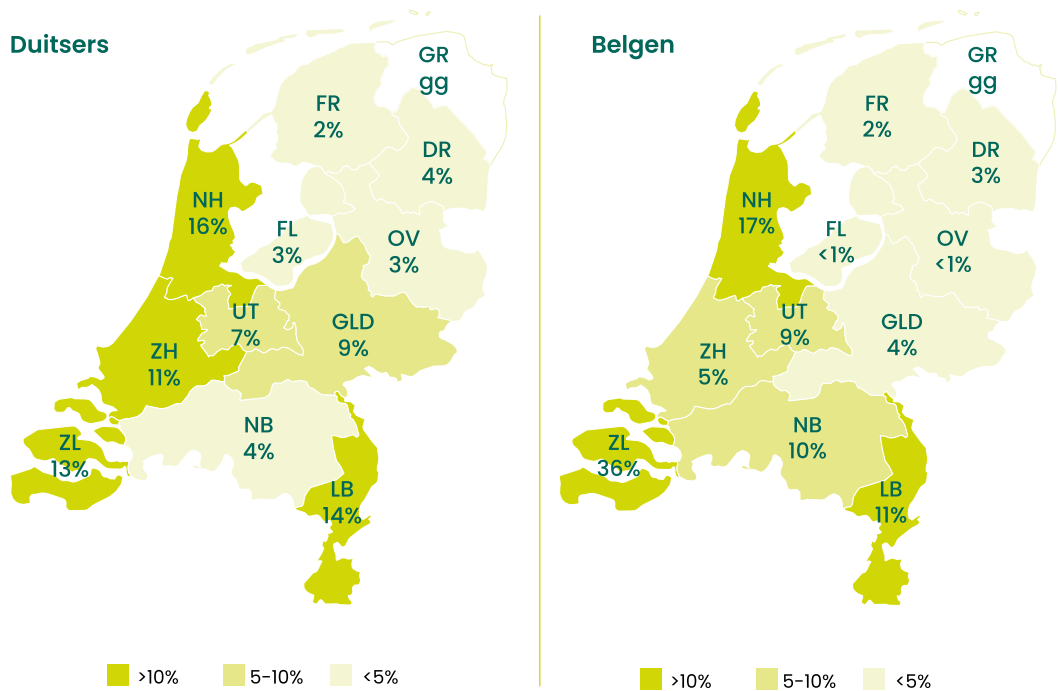
Aantal fietsdagtochten Duitsers en Belgen per provincie* in 2021/2022

	Duitsers (x 1000)	Belgen (x 1000)
Friesland	71	16
Drenthe	114	29
Overijssel	84	3
Gelderland	280	42
Flevoland	82	4
Utrecht	225	88
Noord-Holland	477	179
Zuid-Holland	347	48
Zeeland	398	371
Noord-Brabant	112	102
Limburg	423	116
Groningen*	99	99

* Groningen heeft niet deelgenomen aan het onderzoek

Bron: NBTC, Onderzoek Inkomend Dagbezoek 2021/2022

Marktaandeel provincies* fietsdagtochten Duitsers en Belgen in 2021/2022



* Groningen heeft niet deelgenomen aan het onderzoek

Bron: NBTC, Onderzoek Inkomend Dagbezoek 2021/2022

Opvallend is dat Duitsers zich voor fietsdagtochten niet beperken tot de provincies die grenzen aan Duitsland. Ook de kustprovincies Noord-Holland en Zeeland zijn populair voor fietsdagtochten vanaf het huisadres. De Belgen kiezen vooral voor de provincies in de zuidelijke helft van Nederland voor hun fietsdagtochten.

3.2 Aantal fietsvakanties van buitenlanders in Nederland

In absolute zin zijn Duitsland en België de belangrijkste herkomstlanden van fietsvakantiegangers. In 2021/2021 was Duitsland goed voor 55% (470.000) en België voor 22% (183.000) van de fietsvakanties van buitenlanders in Nederland. Frankrijk stond op de derde plek met een marktaandeel van 8% (67.000 fietsvakanties).

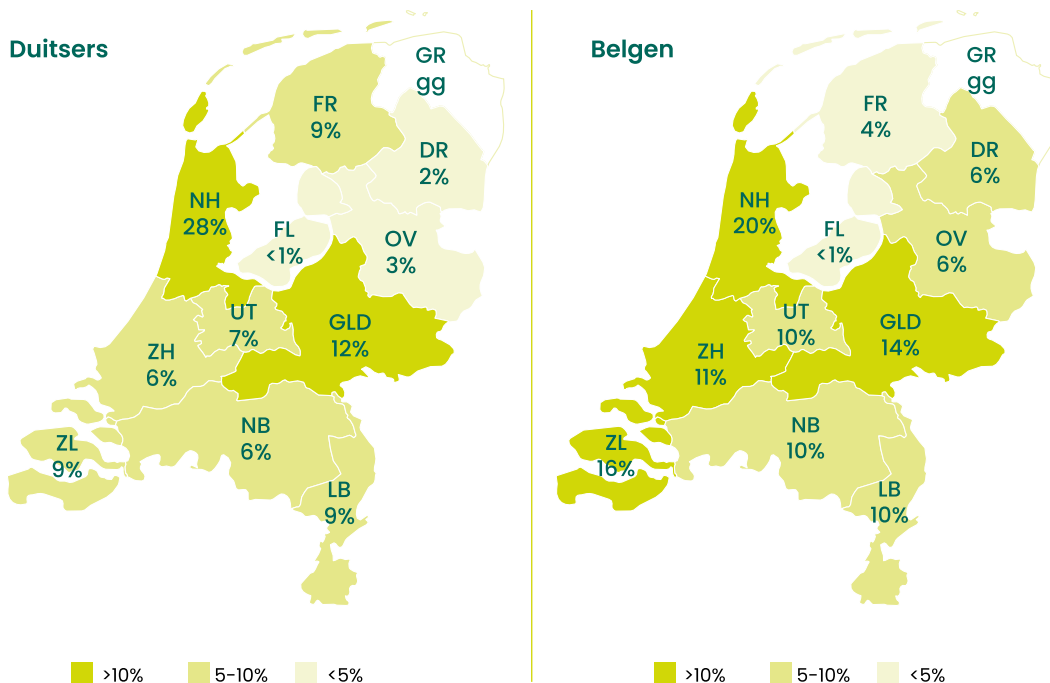
Top 5 herkomstlanden fietsvakanties Nederland

	Aantal fietsvakanties (x 1000)	Aandeel op totaal fietsvakanties buitenlanders
Duitsland	470	55%
België	183	22%
Frankrijk	67	8%
Engeland	53	6%
VS	43	5%

Bron: NBTC, Onderzoek Inkomend Toerisme 2021/2022

In absolute zin is provincie Noord-Holland de provincie waar de meeste fietsvakanties worden doorgebracht. Ruim een kwart (28%) van de Duitsers kiest voor een fietsvakantie in Noord-Holland. Na Noord-Holland zijn Gelderland (12%) en Friesland, Zeeland en Limburg (9%) de belangrijkste bestemmingen. Van de Belgen brengt 20% hun fietsvakantie door in Noord-Holland. Na Noord-Holland zijn Zeeland (16%) en Gelderland (14%) de belangrijkste bestemmingen voor fietsvakanties van onze zuiderburen.

Bestemmingsprovincies fietsvakantie 2021/2022 – marktaandeel provincies*



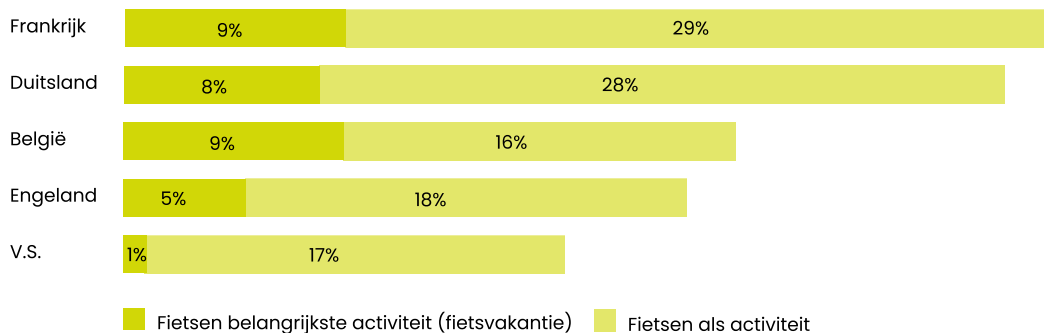
Groningen heeft niet deelgenomen aan het onderzoek

Bron: NBTC, Onderzoek Inkomend Dagbezoek 2021/2022

3.3 Aandeel fietsvakanties van buitenlanders in Nederland

Buitenlandse verblijfgasten hebben in 2021/2022 totaal 12,2 miljoen vakanties in Nederland doorgebracht. Tijdens ruim 31% (3,7 miljoen vakanties) van deze vakanties werd één of meerdere keren gefietst en tijdens 7% van de vakanties was fietsen de belangrijkste activiteit. De vakanties waarbij fietsen de belangrijkste activiteit is - circa 848.000 vakanties van buitenlanders - worden als fietsvakanties beschouwd.

Fietsen tijdens de vakantie in Nederland 2021/2022 (Top 5 herkomstlanden)

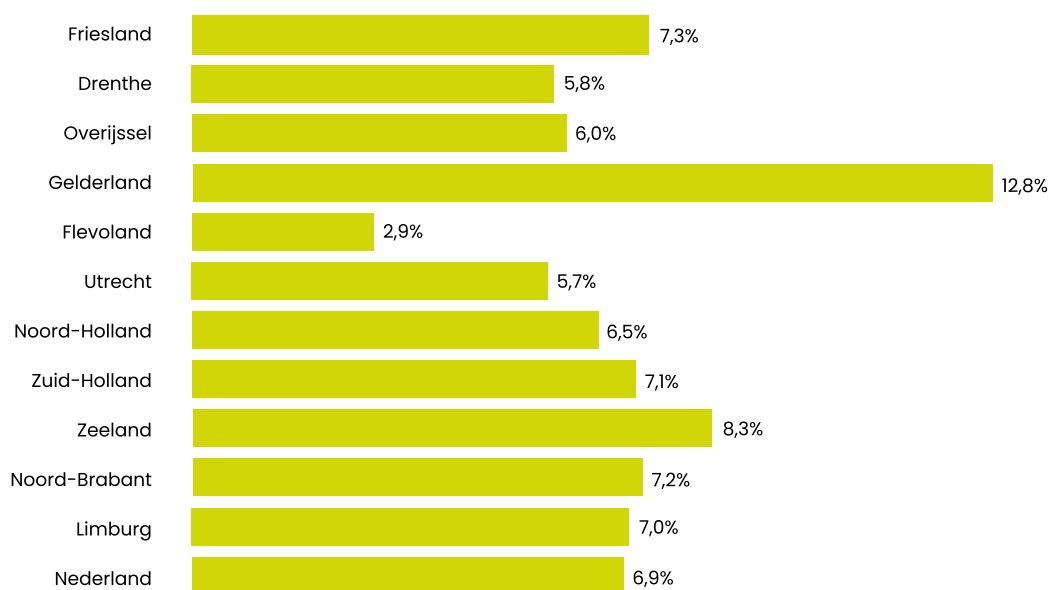


Bron: NBTC, Onderzoek Inkomend Toerisme 2021/2022

In absolute zin komen de meeste buitenlandse verblijfsbezoekers uit Duitsland (46% van het totaal aantal verblijfsbezoekers) en België (17%). Van de Fransen die naar Nederland komen (6%), kiest echter een relatief groot deel (38%) ervoor om tijdens deze vakantie op de pedalen te stappen. Ook bij Duitsers (36%) is fietsen tijdens de vakantie populairder dan gemiddeld. Respectievelijk 9% van de Fransen, 8% van de Duitsers en 9% van de Belgen beschouwde fietsen als de belangrijkste activiteit van de vakantie.

In de meeste provincies is 6 à 7% van de vakanties van buitenlanders een fietsvakantie. Zeeland is met 8,3% van de vakanties iets populairder dan gemiddeld voor een fietsvakantie. Maar vooral in Gelderland worden opvallend veel fietsvakanties ondernomen. Ongeveer één op de acht (12,8%) vakanties in deze provincie was een fietsvakantie.

Aandeel fietsvakanties op totaal aantal vakanties buitenlanders 2021/2022 – naar provincie*



* Groningen heeft niet deelgenomen aan het onderzoek

Bron: NBTC, Onderzoek Inkomend Toerisme 2021/2022

4

Profiel recreatieve fietser en fietsvakantieganger

In dit hoofdstuk staat de recreatieve fietser centraal. Het profiel van de recreatieve fietser en de binnenlandse fietsvakantieganger komt uit het rapport *Fietsvakanties en fietstrektochten in Nederland 2021* van Kien Onderzoek. De steekproef voor dit onderzoek is representatief voor de Nederlandse bevolking. Er wordt daarnaast gebruik gemaakt van het onderzoek dat de ANWB in 2021 heeft laten uitvoeren door Blauw Research. De recreatieve fietsers in dit onderzoek zijn benaderd via de kanalen van ANWB, Fietsersbond, NTFU en Fietsplatform. De vragen hebben betrekking op de provincie waar men doorgaans fietst.

4.1 Profiel

Recreatieve fietser (16+)

In 2021 fietste 76% van de Nederlanders (16+) wel eens voor het plezier. De leeftijdsverdeling bij de recreatieve fietsers en bij de Nederlander is nagenoeg gelijk. Recreative fietsers zijn te vinden in alle leeftijdsgroepen. Het is wel zo dat sommige leeftijdsgroepen meer fietsen dan andere. Meest actief zijn de 60-plussers. Van deze groep stapt 42% minstens eens per week op de pedalen. Ter vergelijking: van de 16-40-jarigen fietst 27% minimaal eens per week voor het plezier.

Leeftijd recreatieve fietser en Nederlander in 2021

	Recreatieve fietser	Nederlander
16-40 jaar	35%	36%
40-50 jaar	17%	16%
50-60 jaar	18%	18%
60-plus	30%	30%

Bron: Kien Onderzoek, *Fietsvakanties en fietstrektochten in Nederland (basisdocument) 2021*

Ook qua gezinssituatie lijkt de recreatieve fietsers behoorlijk op de gemiddelde Nederlander. Fietsers maken iets vaker deel uit van een huishouden zonder kind(eren) en minder vaak van een eenpersoons huishouden.

Gezinssituatie recreatieve fietser en Nederlander in 2021

	Recreatieve fietser	Nederlander
Gezin met kind(eren)	30%	30%
Huishouden zonder kind(eren)	50%	48%
Eenpersoons huishouden	20%	22%

Bron: Kien Onderzoek, *Fietsvakanties en fietstrektochten in Nederland (basisdocument) 2021*

Binnenlandse fietsvakantieganger (16+)

Er zijn duidelijke verschillen tussen de fietsers die kiezen voor een fietsstandplaatsvakantie en fietsers die een fietstrektocht maken. Fietsstandplaatsvakanties zijn populairder dan gemiddeld bij Nederlanders van 60 jaar of ouder, terwijl fietstrektochten relatief vaak ondernomen worden door fietsers tot 40 jaar.

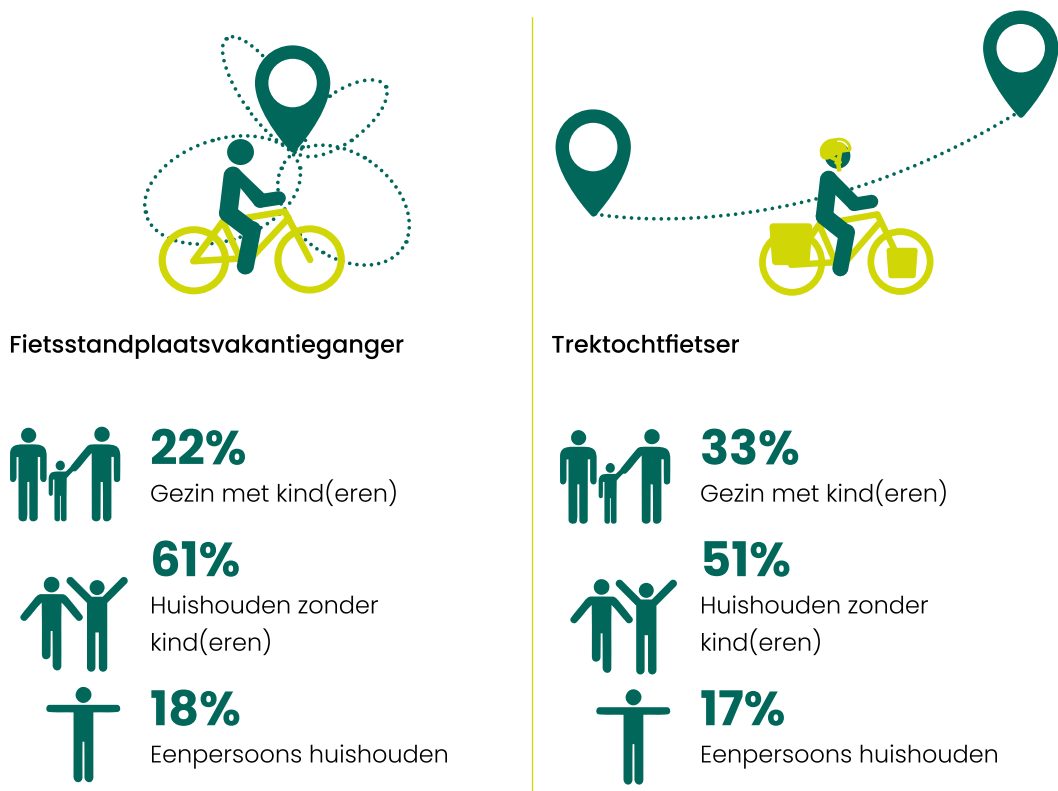
Leeftijd binnenlandse fietsvakantiegangers in 2021 – naar type fietsvakantie

	Fietsstandplaatsvakantieganger	Trektochtfietsers
16-40 jaar	32%	52%
40-50 jaar	12%	14%
50-60 jaar	18%	17%
60-plus	37%	18%

Bron: Kien Onderzoek, Fietsvakanties en fietstrektochten in Nederland 2021

Het grootste deel (60,5%) van de Nederlanders die in 2021 een fietsvakantiestandplaatsvakantie ondernamen, maakt deel uit van een gezin zonder kinderen. Deze groep Nederlanders is duidelijk oververtegenwoordigd onder de fietsstandplaatsvakantiegangers. De gezinssituatie van de trektochtfietsers kwam in 2021 in hoofdlijnen overeen met dat van de gemiddelde Nederlander.

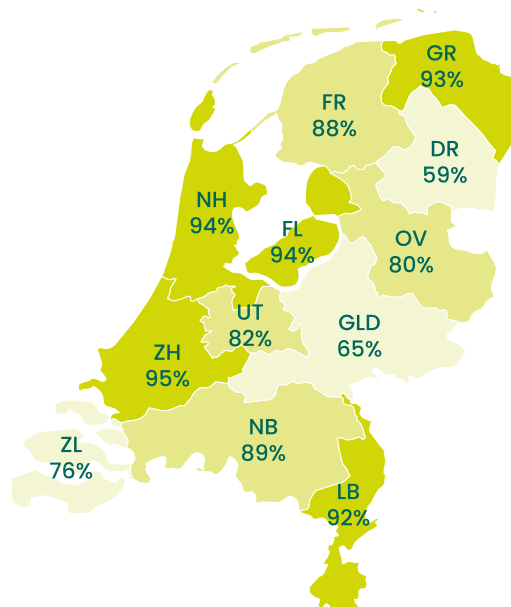
Gezinssituatie binnenlandse fietsvakantiegangers in 2021 – naar type fietsvakantie



Bron: Kien Onderzoek, Fietsvakanties en fietstrektochten in Nederland 2021

De volgende alinea's gaan in op de bevindingen uit het onderzoek dat ANWB heeft laten uitvoeren onder de recreatieve fietsers in Nederland. De fietsers zijn benaderd via de kanalen van ANWB, Fietsersbond, NTFU en Fietsplatform. De onderzoeksresultaten geven goed inzicht in de recreatieve fietsers. Respondenten in dit onderzoek zijn echter wel ouder dan de gemiddelde Nederlander, vaker man en ze stappen vaker op de pedalen.

4.2 Herkomst



<80%
 80-90%
 >90%

Bron: Blauw, Recreatief fietsen in Nederland, 2021

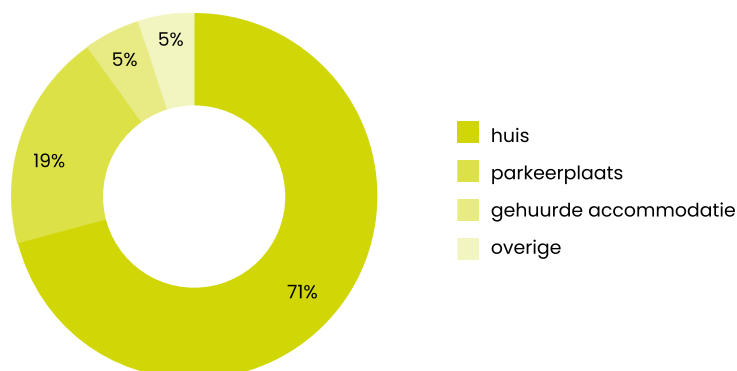
Deel recreatieve fietsers dat uit de eigen provincie komt in 2021

Veel vrijetijdsactiviteiten worden in de eigen omgeving ondernomen. Fietsen is daarop geen uitzondering. In nevenstaand kaartje staat per provincie weergegeven welk deel van de fietsers uit de eigen provincie komt. Van de fietsers die doorgaans in Drenthe, Gelderland of Zeeland fietsen, komt een relatief groot deel uit een andere provincie.

4.3 Startpunt

De recreatieve fietsers in Nederland starten hun fietstocht meestal direct vanaf huis (71%) of vanaf een parkeerplaats (19%). Recreative fietsers in Gelderland (26%), Drenthe (24%), Zeeland en Noord-Brabant (beide 21%) starten hun fietstocht vaker dan gemiddeld op een parkeerplek. Waarschijnlijk doordat een relatief groot deel van de fietsers niet in de genoemde provincies woont en/of het grote provincies zijn.

Vertrekpunt recreatieve fietstocht in Nederland 2021

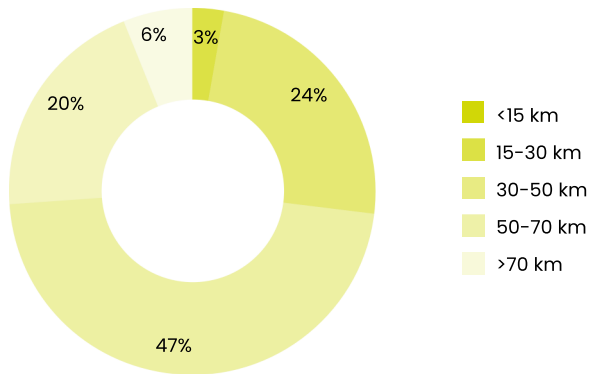


Bron: Blauw, Recreatief fietsen in Nederland, 2021

4.4 Afstand

Bijna de helft van de Nederlanders legt tijdens een recreatieve fietstocht gemiddeld tussen de 30 en de 50 kilometer af. Bijna een kwart (24%) fietst 15 tot 30 kilometer en één op de vijf fietsers fietst gemiddeld 50 tot 70 kilometer. De afstand die men aflegt, hangt samen met het soort fiets dat gebruikt wordt. Zo fietsen e-bikers relatief vaak (60%) 30 tot 50 kilometer, terwijl een fietser op een gewone fiets vaker (48%) maximaal 30 kilometer fietst. Driekwart (73%) van de racefietsers fietst meer dan 50 kilometer.

Aantal kilometers (gemiddelde) recreatieve fietstocht in Nederland in 2021



Bron: Blauw, *Recreatief fietsen in Nederland, 2021*

4.5 Gezelschap

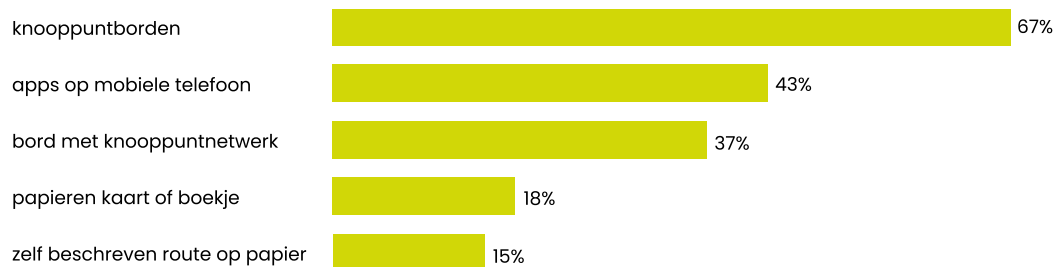
De gemiddelde recreatieve fietser uit het ANWB onderzoek fietst meestal met de partner (59%), verder fietst 26% alleen en 8% met vrienden. De rest (7%) fietst met de fietsclub, het gezin of ander gezelschap.

Fietsers op een e-bike fietsen vaker met de partner (79%) en fietsers op een gewone fiets zijn vaker met het gezin (9%) op pad. Racefietsers gaan vaak alleen (56%) of met een fietsclub (19%) fietsen.

4.6 Informatiebronnen

Meest gebruikte informatiebronnen om de route te bepalen zijn de knooppuntborden (67%) al dan niet in combinatie met de overzichtsborde van het knooppuntnetwerk (37%) en de apps op de mobiele telefoon (43%). Er zijn verschillen tussen de provincies, maar dit is in alle provincies de top 3.

Top 5 gebruikte informatiebronnen tijdens recreatief fietsen in Nederland in 2021



Bron: Blauw, *Recreatief fietsen in Nederland, 2021*

De knooppuntborden worden meer dan gemiddeld gebruikt in Limburg, Gelderland en Noord-Brabant. De apps op de mobiele telefoon zijn daarentegen populairder dan gemiddeld in Utrecht en Zeeland.



Fietsenpark

Dit hoofdstuk gaat in op het fietsbezit, de fietsverkoop en het type fietsgebruik voor recreatieve fietstochten. Daarbij wordt gebruik gemaakt van de verkoopcijfers van BOVAG-RAI. De cijfers met betrekking tot het fietsgebruik komen uit het onderzoek Recreatief fietsen in Nederland dat Blauw in 2021 heeft uitgevoerd in opdracht van ANWB.

5.1 Fietsbezit en -verkoop

Het totale fietsenpark in Nederland bestaat uit 23,4 miljoen fietsen, waarvan 3,4 miljoen e-bikes. Dat betekent dat een Nederlander gemiddeld 1,3 fietsen tot zijn beschikking heeft.

Bron: Stichting BOVAG-RAI, Mobiliteit in Cijfers, Tweewielers 2022-2023

In 2022 zijn in totaal 855.000 nieuwe fietsen verkocht. Dit is minder dan in 2021 (923.000) en 2020 (1,1 miljoen). Opvallend is dat de verkoop van e-bikes – na de dip in 2021 door leveringsproblemen in verband met de coronacrisis – in 2022 wel weer groeit (+2%) ten opzichte van een jaar eerder. In 2022 werden 486.000 e-bikes verkocht. Dit is 57% van het totaal aantal verkochte fietsen. Het aandeel elektrische fietsen op het totaal aantal verkochte fietsen neemt steeds verder toe.

Bron: RAI afdeling fietsen, BOVAG, GfK, Fietsverkoop 2022

5.2 Fietsgebruik voor recreatieve fietstochten

De populariteit van de e-bike is ook terug te zien in een onderzoek onder de recreatieve fietsers dat ANWB heeft laten uitvoeren. In 2021 fietste ruim de helft (52%) van de fietsers uit dit onderzoek meestal op een elektrische fiets, aanzienlijk meer dan de 32% van 2016. Hoe ouder de fietser, hoe populairder de e-bike. Eén op de tien (10%) van 35 jaar of jonger gebruikte meestal een e-bike, maar bij de groep van 66 jaar of ouder fietste 68% meestal op een e-bike.

Bron: Blauw, Recreatief fietsen in Nederland, 2021

Gebruikte fietsen voor recreatieve fietstochten in Nederland in 2021



52%

elektrische fiets



16%

gewone fiets



16%

hybride/
toerfiets/
trekkingfiets



11%

racefiets



2%

mountainbike

Bron: Blauw, Recreatief fietsen in Nederland, 2021

Top 3 gebruikte fietsen



Elektrische fiets

Limburg 61%
Drenthe 60%
Friesland 58%



Hybride/toerfiets/ trekkingfiets

Utrecht 22%
Zuid-Holland 20%
Flevoland 19%



Gewone fiets

Zeeland 24%
Friesland 20%
Zuid-Holland 18%



Racefiets

Utrecht 15%
Zuid-Holland 13%
Noord-Holland 13%

Bron: Blauw, Recreatief fietsen in Nederland, 2021



Recreatieve fietsmogelijkheden

Het aantal kilometers fietsinfrastructuur en de dichtheid van de fietsinfrastructuur per provincie komen in dit hoofdstuk aan de orde. Verder gaat het hoofdstuk in op het aanbod en het gebruik van fietsroutenetwerken. De database van de Fietsersbond en de landelijke Routedatabank van Fietsplatform zijn de belangrijkste bronnen voor dit hoofdstuk.

6.1 Aanbod fietsinfrastructuur

Met de term fietsinfrastructuur worden alle fietstoegankelijke paden en wegen bedoeld. Dus zowel de wegen die de fietsers delen met ander verkeer, als de fietspaden naast de weg en de vrijliggende fietspaden. De omgeving waar men doorheen fietst is voor de recreatieve fietser erg belangrijk; 87% van de recreatieve fietsers geeft aan dat de omgeving sterk van invloed is op de waardering van de fietstocht.

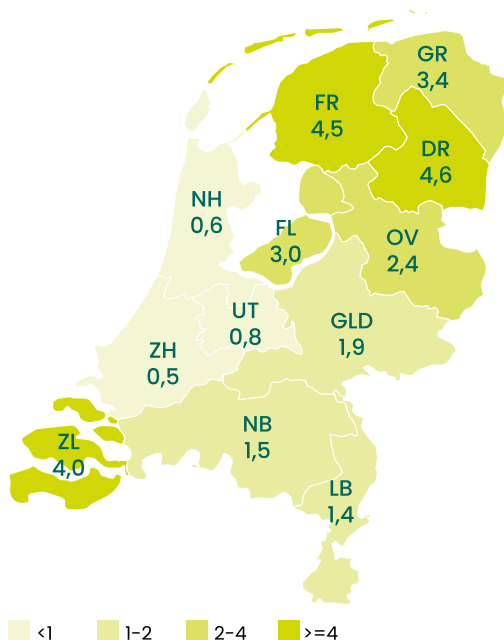
Bron: Blauw, *Recreatief fietsen in Nederland, 2021*

Fietsers hebben in het algemeen de voorkeur voor een fietstocht door het groen. Dit kan een landelijk of dorps landschap zijn, akkers of weilanden, bos of overige natuur. In onderstaande tabel worden deze categorieën samen landelijk gebied genoemd.

	Oppervlakte	Oppervlakte landelijk gebied	Inwoners	Fietsinfrastructuur - totaal	Fietsinfrastructuur landelijk gebied
	km ²	km ²		km	km
Nederland	34.667	26.719	17.516.011	153.419	71.712
Groningen	2.379	1.986	585.866	7.237	4.287
Friesland	3.299	2.909	649.957	9.735	6.064
Drenthe	2.680	2.292	493.682	8.087	5.118
Overijssel	3.407	2.798	1.162.406	14.650	8.537
Gelderland	5.121	3.979	2.085.952	22.792	12.320
Flevoland	1.341	1.263	423.021	4.384	2.003
Utrecht	1.554	1.047	1.354.834	7.972	2.588
Noord-Holland	2.861	1.819	2.987.953	15.668	4.749
Zuid-Holland	2.952	1.721	3.708.696	18.949	4.586
Zeeland	1.834	1.528	383.488	7.332	4.598
Noord-Brabant	5.051	3.800	2.562.955	24.607	11.154
Limburg	2.188	1.577	1.117.201	12.006	5.708

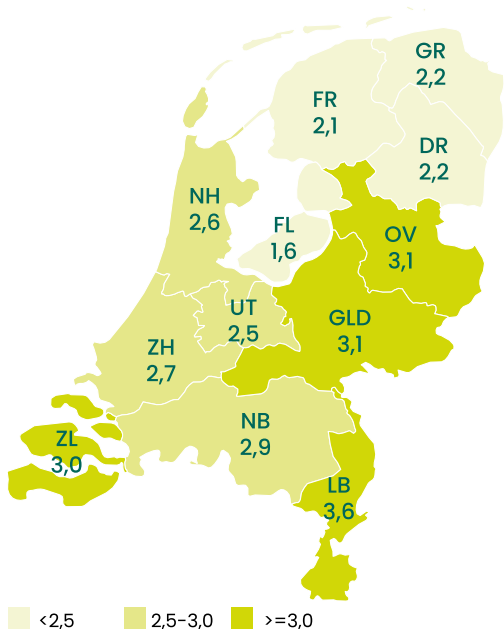
Bronnen: CBS, *Bodemgebruik 2022*, CBS, *Bevolking en huishoudens, 2022*, *Fietsersbond, data routeplanner 2022*

Per km² landelijk gebied is er in Nederland gemiddeld 2,7 kilometer fietsinfrastructuur. Wordt het aantal kilometer fietsinfrastructuur afgezet tegen het aantal inwoners, dan blijkt dat Nederland per 1000 inwoners gemiddeld 4,1 kilometer fietsinfrastructuur telt. Dit zijn zowel de (vrijliggende) fietspaden als de normale wegen die (ook) toegankelijk zijn voor fietsers.



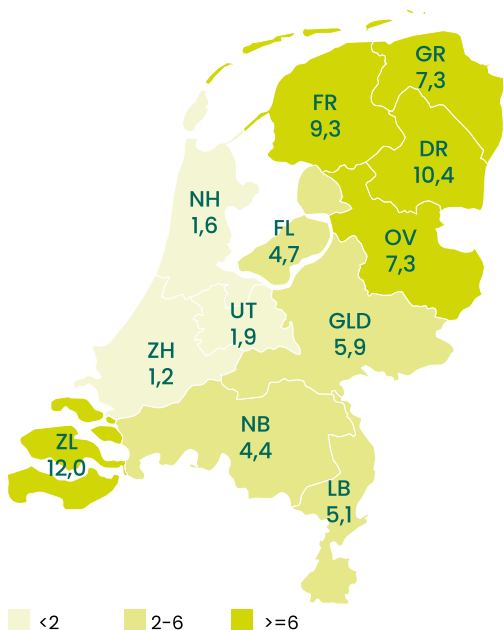
Oppervlakte (km²) landelijk gebied per 1000 inwoners (gemiddelde Nederland 1,5)

Dit kaartje geeft per provincie inzicht in het aantal km² landelijk gebied per 1000 inwoners. Gemiddeld heeft een Nederlander ongeveer 1,5 km² landelijk gebied 'tot zijn beschikking'. Drenthe, Friesland en Zeeland hebben de meeste ruimte per inwoner, gemiddeld 4 km² of meer. In Zuid-Holland, Noord-Holland en Utrecht moet men het met minder dan een km² per persoon doen.



Lengte (km) fietsinfrastructuur in landelijk gebied per km² landelijk gebied (gemiddelde Nederland 2,7)

Het kaartje laat duidelijk zien dat de provincies Limburg, Gelderland, Overijssel en Zeeland, in verhouding tot de hoeveelheid landelijk gebied, veel voor fietsers geschikte infrastructuur hebben. Flevoland en de noordelijke provincies hebben in verhouding weinig voor fietsers geschikte paden en wegen in het landelijk gebied.



Lengte (km) fietsinfrastructuur in landelijk gebied per 1.000 inwoners (gemiddelde Nederland 4,1)

Dit kaartje zet het aantal kilometer fietsinfrastructuur af tegen het aantal inwoners in de provincie. In het kaartje zie je duidelijk dat er met name in de dichtbevolkte provincies Zuid-Holland, Noord-Holland en Utrecht in het landelijk gebied relatief weinig kilometers fietsinfrastructuur beschikbaar zijn per 1.000 inwoners. Zeeland, Drenthe en Friesland zijn de drie provincies met de meeste kilometers fietsmogelijkheden in het landelijk gebied.

Bronnen: CBS, Bodemgebruik 2022, Fietsersbond, data 2022

6.2 Aanbod fietsroutes

Nederland heeft in totaal 34.586 kilometer fietsroutenetwerk en 9.427 fietsknooppunten. Dit komt neer op 2,7 knooppunten per 10 kilometer netwerk. De dichtheid van de netwerken is het hoogst in Zuid-Holland (3,3 per 10 km netwerk) en Gelderland, Utrecht en Noord-Brabant (2,9 per 10 km netwerk). In totaal telt Nederland 37 regionale fietsroutenetwerken. De helft van de provincies heeft één routenetwerk voor de gehele provincie, in de overige provincies varieert het aantal routenetwerken van twee (Limburg) tot twaalf (Zuid-Holland).

Bron: Fietsplatform, Landelijke Routedatabank, 2022

Landelijke fietsroutestructuur: knooppunt- en LF-routes



Regionale fietsroutenetwerken



Voor de recreatieve fietsers zijn de meest gebruikte informatiebronnen om de route te bepalen de knooppuntborden (67%) al dan niet in combinatie met de overzichtsborden van het knooppuntnetwerk (37%). Zo'n 43% gebruikt een app op de mobiele telefoon.

Bron: Blauw, Recreatief fietsen in Nederland, 2021

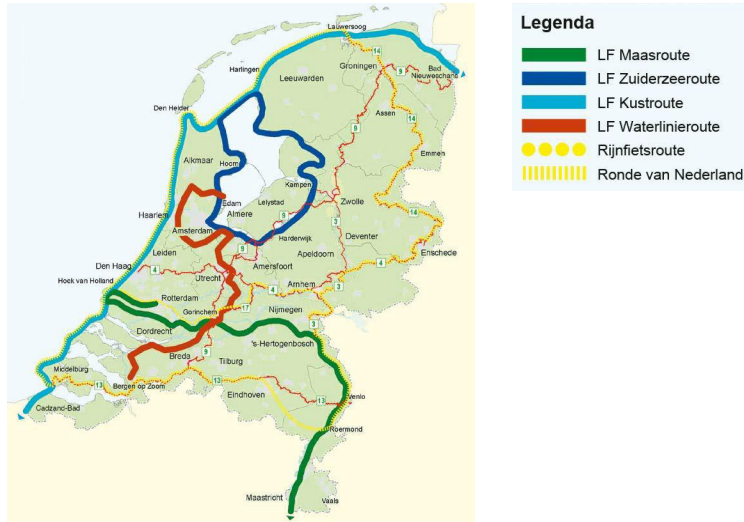
	Lengte fietsroutenetwerk (km)	aandeel gemengd gebruikte weg	aandeel fietspad langs weg	aandeel vrijliggend fietspad	Aantal knooppunten	Aantal regionale fietsroutenetwerken	Lengte LF-routes (km)
Nederland	34.586	58%	21%	21%	9.427	37	3.713
Groningen	2.196	61%	17%	22%	574	1	289
Friesland	3.045	63%	17%	19%	862	1	253
Drenthe	2.432	57%	20%	23%	569	1	163
Overijssel	3.627	67%	10%	23%	824	3	432
Gelderland	5.164	60%	19%	20%	1.484	4	434
Flevoland	1.422	31%	36%	33%	405	5	101
Utrecht	1.489	59%	21%	20%	428	1	297
Noord-Holland	2.765	48%	26%	23%	683	5	457
Zuid-Holland	3.327	47%	26%	26%	1.091	12	362
Zeeland	1.914	66%	15%	17%	459	1	175
Noord-Brabant	4.913	56%	26%	16%	1.438	1	502
Limburg	2.292	66%	21%	11%	610	2	248

Bron: Fietsplatform, Routedatabank 2022

6.3 Gebruik routes

Nederlanders ondernamen in 2021 naar schatting 1,9 miljoen meerdaagse fietstrektochten in eigen land. Ruim de helft (53%) van de trektochtfietsers gebruikte tijdens één of meer trektochten in eigen land een LF-route. In totaal werd tijdens 40% van de trektochten een LF-route gebruikt. Dit zijn 756.000 trektochten.

Bron: Kien Onderzoek, *Fietsvakanties en fietstrektochten in Nederland 2021*





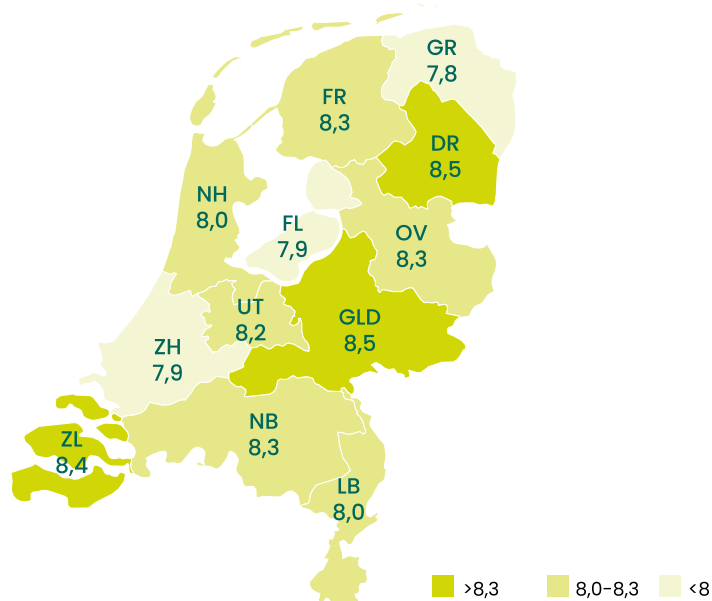
Waardering recreatief fietsen in Nederland

De waardering van recreatief fietsen in Nederland staat in dit hoofdstuk centraal. Er wordt gebruik gemaakt van twee bronnen. Ten eerste het onderzoek dat de ANWB in 2021 heeft laten uitvoeren door Blauw Research. Dit onderzoek geeft inzicht in de waardering van Nederland en de fietsprovincies en van aandachtspunten voor verbeteringen. Ook gebruikt is het onderzoek naar de waardering van de knooppuntroutes. Kien Onderzoek heeft dat in 2022 in opdracht van Fietsplatform uitgevoerd.

7.1 Oordeel over fietsen Nederland en de provincies

Gemiddeld kreeg het fietsen in Nederland in 2021 een 8,2. Dit is hoger dan de 8,0 uit 2016. De beoordeling van de individuele provincies varieert in 2021 van een 7,8 tot 8,5. Het hoogst scoren Drenthe, Gelderland en Zeeland.

Gemiddelde rapportcijfer provincies door recreatieve fietsers in 2021



Bron: Blauw, Recreatief fietsen in Nederland, 2021

Onderstaande tabel toont op provinciaal niveau de waardering van diverse aspecten van fietservaring in die provincie.

Gemiddeld rapportcijfer voor diverse aspecten van de fietstocht 2021 – naar provincie

	Nederland	Groningen	Friesland	Drenthe	Overijssel	Gelderland	Flevoland	Utrecht	Noord-Holland	Zuid-Holland	Zeeland	Noord-Brabant	Limburg
Omgeving gebied waar u doorheen fietst	8,2	7,9	8,3	8,6	8,4	8,6	7,8	8,2	7,9	7,7	8,4	8,2	8,4
Veiligheid en comfort fietspaden en wegen	7,3	7,2	7,4	7,5	7,5	7,4	7,3	7,3	7,1	7,1	7,5	7,3	7,1
Route, afgelegde parkoers fietstocht	7,9	7,7	7,9	8,1	8,0	8,1	7,4	7,9	7,7	7,6	8,1	7,9	7,9
Aantal en type weggebruikers	6,7	7,2	7,1	7,1	7,1	6,7	7,2	6,4	6,3	6,2	6,8	6,9	6,6
Bewegwijzering	7,9	7,8	7,9	8,0	7,9	8,0	7,6	7,8	7,7	7,7	8,0	7,9	7,8
Plekken om te pauzeren	7,4	6,8	7,2	7,6	7,5	7,4	6,6	7,5	7,2	7,3	7,5	7,5	7,5
Bezienswaardigheden	7,5	7,1	7,3	7,6	7,6	7,7	6,2	7,7	7,4	7,3	7,6	7,5	7,6
Horeca-aanbod onderweg	7,4	6,5	7,0	7,4	7,4	7,4	5,8	7,5	7,4	7,3	7,5	7,7	7,6

Bron: Blauw, Recreatief fietsen in Nederland, 2021

7.2 Factoren van invloed op oordeel fietstocht

Diverse factoren hebben invloed op de waardering van een fietstocht. Onderstaande tabel geeft een overzicht van de top 5 factoren die het meest van invloed zijn. Er zijn kleine verschillen tussen de provincies, maar de top 3 is in alle provincies gelijk.

Top 5 factoren die van invloed zijn op het oordeel over een fietstocht 2021

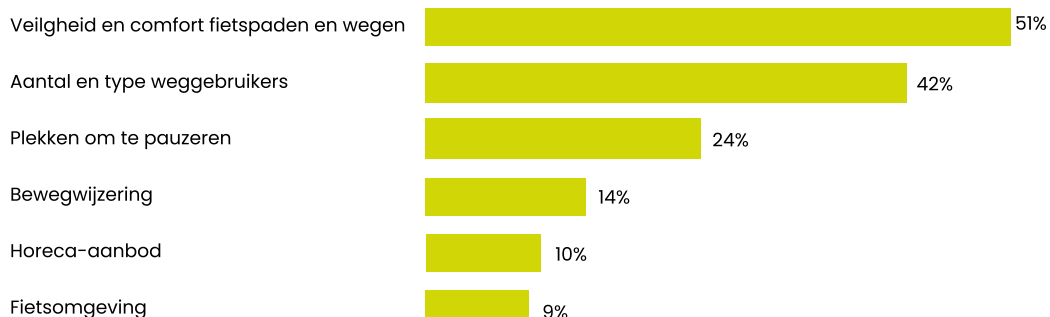
		Sterk van invloed	Een beetje van invloed	Niet van invloed
1	De omgeving/gebied	87%	12%	1%
2	De fiets	79%	15%	6%
3	Veiligheid en comfort fietspaden en wegen	72%	26%	2%
4	Het weer	60%	37%	3%
5	De route/afgelegde parkoers	58%	36%	6%

Bron: Blauw, Recreatief fietsen in Nederland, 2021

7.3 Verbeterpunten fietsen in Nederland

Het grootste deel (84%) van de recreatieve fietsers vindt dat er nog wel wat verbeterd kan worden voor de recreatieve fietsers in Nederland. De rest (16%) heeft geen verbeterpunten. De meeste verbeterpunten hebben te maken met veiligheid en comfort van de fietspaden en wegen (51%) en met het aantal en type weggebruikers (42%).

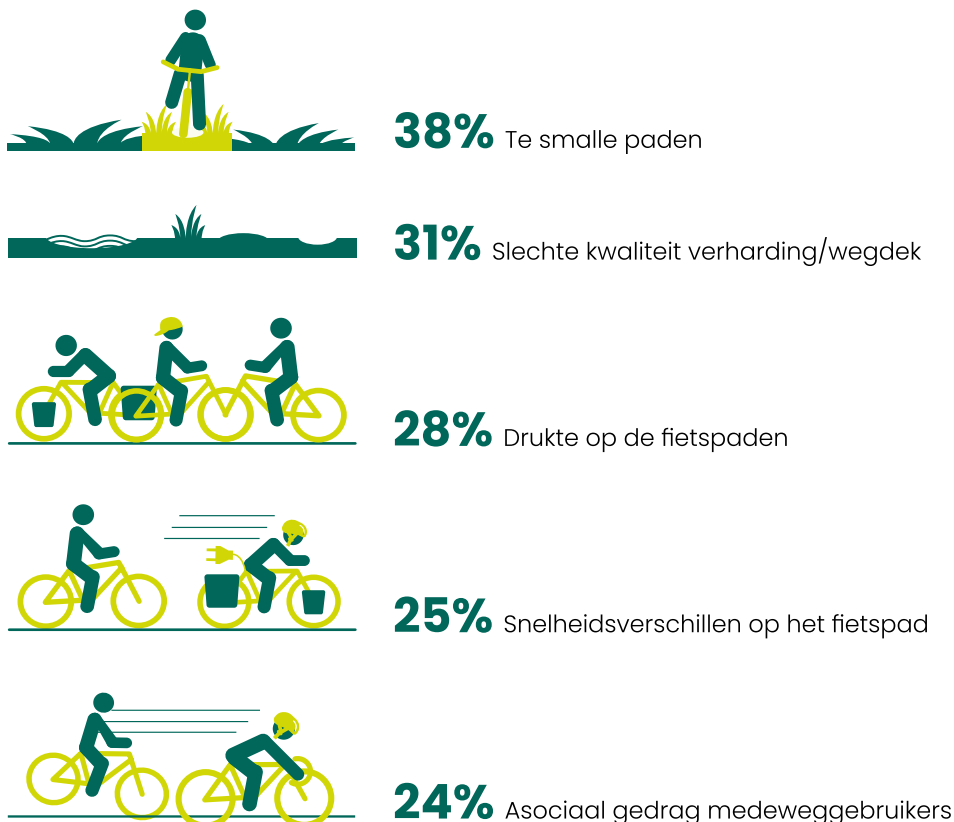
Verbeterpunten voor fietsen in Nederland 2021 - algemeen



Bron: Blauw, Recreatief fietsen in Nederland, 2021

Verder inzoomen op deze algemene verbeterpunten laat zien dat 38% van de recreatieve fietsers problemen heeft met te smalle paden, dat 31% last heeft van slechte kwaliteit van het wegdek en dat 28% het (te) druk vindt op de fietspaden. Een kwart heeft last van de snelheidsverschillen op het fietspad en een vergelijkbaar deel (24%) ergert zich aan asociaal gedrag van medeweggebruikers.

Top 5 verbeterpunten voor fietsen in Nederland 2021 - specifiek*



Bron: Blauw, Recreatief fietsen in Nederland, 2021, berekening De Afdeling Onderzoek

* Deze cijfers zijn een verdieping van de door de ANWB gepubliceerde verbeterpunten.

De tabellen geven inzicht in de verschillen per provincie. Daarbij is als basis de landelijke top 5 verbeterpunten gebruikt.

Fietsers in Gelderland, Groningen en Utrecht hebben relatief vaak last van te smalle fietspaden. Over kwaliteit van de verharding en/of het wegdek wordt het meest geklaagd in Limburg, Noord-Brabant, Drenthe en Groningen.

Verbeterpunten veiligheid en comfort fietspaden en wegen 2021 - naar provincie*

	Te smalle paden	Slecht kwaliteit verharding/wegdek
Groningen	38%	33%
Friesland	37%	27%
Drenthe	36%	33%
Overijssel	31%	23%
Gelderland	40%	26%
Utrecht	38%	29%
Noord-Holland	36%	32%
Zuid-Holland	32%	30%
Zeeland	30%	19%
Noord-Brabant	39%	33%
Limburg	38%	35%

Relatief vaak genoemd

Rond gemiddelde

Relatief weinig genoemd

* Flevoland ontbreekt in het overzicht, omdat de steekproef te klein is om door te kunnen rekenen

Bron: Blauw, Recreatief fietsen in Nederland, 2021, berekening De Afdeling Onderzoek

De verbeterpunten die te maken hebben met het aantal en type weggebruikers hangen logischerwijs met elkaar samen. Hoe drukker het is, hoe eerder je last hebt van je medeweggebruikers en hun (asociale) gedrag.

In de drukbevolkte gebieden zoals Utrecht, Noord-Holland en Zuid-Holland heeft men meer last van de drukte op de fietspaden en dus ook van de snelheidsverschillen tussen de verschillende gebruikers en van het (asociale) gedrag van de medeweggebruikers. In de noordelijke provincies is het in het algemeen wat rustiger. Een kleiner deel van de recreanten vindt het druk op de fietspaden, heeft last van snelheidsverschillen of asociaal gedrag.

Verbeterpunten aantal en type weggebruikers 2021 - naar provincie*

	Te smalle paden	Snelheidsverschillen op fietspad	Asociaal gedrag medeweggebruikers
Friesland	16%	23%	19%
Drenthe	18%	18%	18%
Overijssel	19%	20%	20%
Gelderland	30%	26%	23%
Utrecht	34%	30%	27%
Noord-Holland	35%	32%	29%
Zuid-Holland	35%	34%	31%
Zeeland	31%	25%	26%
Noord-Brabant	25%	21%	21%
Limburg	29%	22%	28%

■ Relatief vaak genoemd
 ■ Rond gemiddelde
 □ Relatief weinig genoemd

* Groningen en Flevoland ontbreken in het overzicht, omdat de steekproef te klein is om door te kunnen rekenen

Bron: Blauw, Recreatief fietsen in Nederland, 2021, berekening De Afdeling Onderzoek

7.4 Waardering routeaanbod

Nederlanders die in de afgelopen twee jaar gebruik maakten van een knooppuntnetwerk in Nederland beoordeelden dit netwerk in 2022 gemiddeld met een 7,9.


Een fietsknooppuntnetwerk heeft verschillende aspecten die invloed hebben op de waardering ervan. Denk daarbij aan de kwaliteit van de paden, wegen en bewegwijzering, maar ook aan drukte op de paden en wegen, de keuze voor de beste/mooiste routes en de keuzemogelijkheden onderweg.

Waardering aspecten knooppuntnetwerken Nederland 2022

Waardering aspecten knooppuntnetwerken	Nederland
Kwaliteit paden en wegen knooppuntnetwerk <i>Kwaliteit van de verharding, breedte van de paden en comfort</i>	7,9
De mate waarin men ongehinderd kan fietsen op de paden en wegen <i>Zonder hinder van andere fietsers of weggebruikers</i>	7,6
Kwaliteit bewegwijzering knooppuntnetwerk <i>In hoeverre is het eenvoudig om de route te volgen</i>	7,9
Kwaliteit ontwerp knooppuntnetwerk <i>In hoeverre zijn de meest geschikte paden en wegen gekozen en laten de routes het mooiste van de regio zien</i>	7,9
De mate waarin het knooppuntnetwerk evenwichtig is samengesteld <i>In hoeverre is er voldoende te kiezen, zoals verschillende landschappen, de afstanden tussen de knooppunten en de verschillende routes</i>	7,8

Bron: Kien Onderzoek, Fietsknooppuntroutes, 2022

In onderstaande tabel staan per provincie de cijfers voor de verschillende aspecten van de knooppuntnetwerken. Provincies die positief of negatief afwijken van het gemiddelde voor Nederland hebben een kleurtje gekregen.



	Paden en wegen	Drukke	Bewegwijzering	Ontwerp netwerk	Samenstelling netwerk	Waardering totaal
Nederland	7,9	7,6	7,9	7,9	7,8	7,9
Groningen	7,7	7,6	7,8	7,9	7,6	7,8
Friesland	8,0	7,8	8,0	8,0	7,9	8,0
Drenthe	8,1	7,9	8,0	8,1	8,1	8,2
Overijssel	7,9	7,7	7,9	8,0	8,0	8,0
Gelderland	7,9	7,6	8,0	8,0	8,0	8,0
Flevoland	7,8	7,7	7,7	7,6	7,6	7,8
Utrecht	7,7	7,4	7,6	7,7	7,7	7,6
Noord-Holland	7,8	7,4	7,8	7,8	7,8	7,9
Zuid-Holland	7,7	7,2	7,6	7,8	7,7	7,7
Zeeland	8,1	7,9	8,2	8,2	8,0	8,2
Noord-Brabant	7,9	7,7	8,0	8,0	8,0	8,1
Limburg	7,9	7,7	8,0	8,0	8,0	8,1

 Relatief vaak genoemd

 Rond gemiddelde

 Relatief weinig genoemd

Bron: Kien Onderzoek, Fietsknooppuntroutes, 2022



Impact recreatief fietsen

Fietsen is een belangrijk onderdeel van de Nederlandse cultuur. Fietsen heeft, door de uitgaven van recreatieve fietsers en vakantiegangers, impact op de economie. Verder draagt het bij aan de gezondheid van de Nederlanders en heeft het effect op de leefomgeving. Er wordt in dit hoofdstuk gebruik gemaakt van diverse bronnen.

8.1 Economische impact

Nederlanders geven per jaar circa 3 miljard euro uit tijdens fietsvakanties en fietstochten in eigen land. Ruim 1,8 miljard euro hiervan zijn directe kosten voor de fiets(dag)tochten en fietsvakanties, de overige (indirecte) 1,2 miljard euro zijn andere uitgaven aan hun hobby fietsen.

Het grootste deel (82%) van de indirecte uitgaven heeft betrekking op de aanschaf van een fiets. Ook worden aanzienlijke bedragen uitgegeven aan bidons, fietstassen en rugtassen, fiets- en regenkleding en digitale hulpmiddelen.

Bronnen: Fietsplatform, Kerncijfers Fietsvakanties 2020-2021, NBTC-NIPO – CVTO 2018 totaalrapportage en jaarmeting 2018

Buitenlanders (Duitsers en Belgen) gaven tijdens fietsdagtochten (= dagbezoek met fietsen als belangrijkste activiteit) in Nederland in 2021/2022 ongeveer 450 miljoen euro uit. Voor de berekening van dit bedrag wordt uitgegaan van de gemiddelde bestedingen van Belgen (120 euro) en Duitsers (110 euro) tijdens een dagtocht in ons land.

Bron: NBTC, Onderzoek Inkomend Dagbezoek (OID), 2023

Tijdens 889.000 fietsvakanties (= vakanties met fietsen als belangrijkste activiteit) wordt – uitgaand van de gemiddelde uitgaven per vakantie per herkomstland – ongeveer 545 miljoen euro uitgegeven.

Bron: NBTC, Onderzoek Inkomend Toerisme (OIT), 2023

8.2 Impact gezondheid

Fietsen is een laagdrempelige manier van sporten en bewegen. Het overgrote deel (88%) van de Nederlanders (6+) heeft een fiets. Deze groep heeft dus de mogelijkheid om de fiets te gebruiken voor het verbeteren van de gezondheid en het behalen van de beweegnorm.

Bron: Mobycon, Onderzoek feiten en cijfers 'Fietsen voor Iedereen', 2022



Beweegrichtlijnen

Volgens de huidige beweegrichtlijnen zouden volwassenen wekelijks ten minste twee en een half uur matig intensief moeten bewegen en kinderen dagelijks minstens een uur. Ook worden voor beide groepen spier- en botversterkende activiteiten aanbevolen.

Bron: Kenniscentrum Sport en Bewegen

Sporten en bewegen heeft een positief effect op de gezondheid. Wanneer een persoon voldoet aan de beweegrichtlijnen, heeft deze minder kans op verschillende fysieke en psychische aandoeningen zoals overgewicht, hart- en vaatziekten, darm- en borstkanker en depressie. Het risico op blessures is bij fietsen relatief klein.

Bron: Ecorys, De sociaaleconomische waarde van sporten en bewegen, 2021

Fietsen hangt ook samen met positieve gevoelens. Een groot deel van de Nederlanders (72%) vindt reizen met de fiets ontspannend, zelfs als de fiets alleen als vervoermiddel gebruikt wordt. En degenen die naar het werk fietsen zijn vaker tevreden, minder gestrest, meer ontspannen en beleven meer vrijheid dan mensen die dit met de auto doen.

Bron: KiM, Fietsfeiten 2023

8.3 Impact leefomgeving

Het aantal bezoekers van de Nederlandse natuur- en recreatiegebieden is enorm toegenomen. Het landelijk gebied is voor veel recreanten dé ideale plek om hun vrije tijd in door te brengen: wandelend, fietsend, varend. Men bezoekt 'het groen' om te sporten en te bewegen, een te zijn met de natuur en de stad te ontvluchten. Met veel positieve gevolgen voor de fysieke en mentale gezondheid. De natuur zorgt voor stressvermindering, een betere ontwikkeling van kinderen en draagt bij aan persoonlijke zingeving.

In sommige gebieden heeft de toename van het aantal bezoekers gevolgen als:

- verminderde bezoekerservaring door de drukte
- schade aan of verstoring van de natuur
- filevorming en parkeerdrukke
- zwerfafval en rommel.

Er is in Nederland meer is meer ruimte voor recreatie nodig. In het rapport 'Meer ruimte voor recreatie' van ANWB wordt gepleit voor:

- Meer natuurgebieden: nieuwe impuls aan natuurontwikkeling vanuit herste van biodiversiteit én recreatiebehoefte. Het samengaan van natuur en mens vraagt om nauwkeurige afstemming, bijvoorbeeld door zonering.
- Meer recreatiegebied en routes: meer oppervlakte aan recreatiegebieden en meer routes. Routegebonden ontwikkelingen zijn erg kansrijk, routes maken het landschap toegankelijk en beleefbaar.
- Meer groen en recreatieruimte in het stedelijk gebied. Inwoners van stedelijk gebied moeten vanuit hun voordeur veel vaker direct een aantrekkelijk recreatief aanbod aantreffen. Dat zal ook zorgen voor een verminderde druk op omliggende (natuur) gebieden.

Bron: ANWB, Meer ruimte voor recreatie, 2023



Bronnen

Fietsvakanties 2021 (incl. Verdieping LF-gebruikers) – Kien Onderzoek in opdracht van Landelijk Fietsplatform

Een online onderzoek onder een representatieve steekproef van Nederlanders (16+) (n=5097). Voor de vragen met betrekking tot fietsvakanties zijn de respondenten geselecteerd die fietsen voor het plezier én die een fietsvakantie of een fietstrektocht hebben ondernomen (n=1043).

- * Fietsstandplaatsvakanties: uitkomsten hebben betrekking op 1.722 standplaatsvakanties (n=844 personen).
- * Fietstrektochten: uitkomsten hebben betrekking op 626 trektochten (n=266 personen).

Verdieping LF-gebruikers

Via diverse online fietsgerelateerde (social) mediakanalen is - in aanvulling op het onderzoek naar Fietsvakanties 2021 - de trektochtfietser benaderd. Doel was het bereiken van zoveel mogelijk trektocht-fietsers die de afgelopen 12 maanden een LF-route gebruikten tijdens een trektocht (doelgroep verdiepend onderzoek).

- * Verdieping trektocht op LF-route: uitkomsten hebben betrekking op 1.160 trektochten (n=671 personen).

Fietsknooppuntroutes 2022 – Kien Onderzoek in opdracht van Landelijk Fietsplatform

Een online onderzoek onder twee groepen fietsknooppuntgebruikers.

- * Een representatieve steekproef van Nederlanders (16+) (n=4215), degenen die in de afgelopen twee jaar gebruik maakten van een fietsknooppuntnetwerk (n=1606) hebben de vervolgvragen gekregen.
- * Via de nieuwsbrief en social mediakanalen van het Fietsplatform zijn recreatieve fietsers benaderd die in de afgelopen twee jaar gebruik maakten van een knooppuntnetwerk (n=737). De respondenten zijn nietrepresentatief voor de Nederlandse bevolking. De groep van 60 jaar en ouder is sterk oververtegenwoordigd, het zijn vaker mannen en enkele kleinere provincies zijn in verhouding oververtegenwoordigd. Dit komt doordat er extra inspanningen zijn geleverd om ook voor deze provincies een voldoende grote netto steekproef te behalen.

Deze twee groepen respondenten hebben over diverse aspecten van maximaal twee fietsknooppuntnetwerken vragen gekregen. Het eendoordeel over deze aspecten is gebaseerd op het gemiddelde van deze twee groepen.

Recreatief Fietsen in Nederland 2021 – Blauw Research in opdracht van ANWB

Een onlineonderzoek naar recreatieve fietsers. De fietsers (n=9.156) zijn benaderd via de kanalen van ANWB, Fietsersbond, NTFU en Fietsplatform. De onderzoeksresultaten zijn niet representatief voor de Nederlandse bevolking. Respondenten in dit onderzoek zijn ouder dan de gemiddelde Nederlander, vaker man en ze stappen vaker op de pedalen.

Onderzoek Inkomend Toerisme (OIT) en Onderzoek Inkomend Dagtoerisme (OID) 2021/2022 – NBTC

- * OID is een onderzoek naar de dagbezoeker (18-74 jaar) uit Duitsland (Nordrhein-Westfalen en Niedersachsen) (n=6.367) en België (Antwerpen, Limburg, Oost-Vlaanderen, Vlaams-Brabant, West-Vlaanderen of Brussels Hoofdstedelijk Gewest) (n=3.145). Veldwerk liep van week 41 2021 t/m week 41 2022. In het onderzoek is per bezoek gevraagd naar ondernomen dagrecreatieve activiteiten en de belangrijkste activiteit.
- * OIT is een onderzoek naar meerdaagse verblijven van buitenlanders >18 jaar in Nederland. De netto steekproef bedraagt (n) 10.641, waarvan: Duitsland n=5.077, België n=1.893, Frankrijk n=771, Engeland n= 1.009, VS n=605, Spanje n=295, Italië n=299, Zweden n=119, Denemarken n=119, Denemarken n=154, Oostenrijk n=206, Polen n=213. Veldwerk vond plaats tussen week 44 2021 en week 4 2023 (verschilt per land). In het onderzoek is per verblijf gevraagd naar ondernomen activiteiten en de belangrijkste activiteit.

Fietsfeiten 2023 – Kennisinstituut voor mobiliteit (KiM)

In het rapport Fietsfeiten zijn diverse cijfers uit diverse onderzoeken met betrekking tot fietsen bijeengebracht. Het onderzoek richt zich op fietsen in de brede zin en niet specifiek op recreatief fietsen. Deze bron is in dit rapport gebruikt om inzicht te geven in een aantal algemene trends.

Op de fiets beleef je Nederland op z'n mooist. Het is onze missie om Nederland het beste recreatieve fietsland in de wereld te laten zijn, nu en in de toekomst. Deze missie brengen wij in de praktijk door fysieke en bestuurlijke barrières weg te nemen, door het delen van kennis met professionele partners en het bieden van inspiratie en informatie aan recreatieve fietsers uit binnen- en buitenland.

Als netwerkorganisatie zorgen we voor verbinding tussen regionale, provinciale, landelijke én internationale partijen. Wij maken van fietsen in Nederland een grenzeloze ervaring: veilig, makkelijk en leuk.

© **Stichting Landelijk Fietsplatform**

Amersfoort, december 2023

Postbus 846, 3800 AV Amersfoort e-mail: info@fietsplatform.nl
www.fietsplatform.nl | www.nederlandfietsland.nl (consumentenportal)

